

## ~ Saramäki ~

### Dokumentation av en unikt bevarad svedja på finnmarken i norra Dalarna från tidigt 1860-tal



*Saramäki - högt där uppe - mitt i bilden. Untorps finnby - skymtande till höger*



*Stenblocket ~ inom svedjan - med sin kanske dolda källa - till djupare kunskap ~*

Ett projektarbete inom distanskursen *Skogsfinnarna i Skandinavien*  
Mälardalens högskola - Akademin för UKK  
Höstterminen 2009  
Sven Martinson

## Innehållsförteckning

	<u>Sida</u>	<u>Bilaga</u>	<u>Foto/Bild</u>
	<u>nr</u>	<u>nr</u>	<u>nr</u>
<b>Inledning</b>			1
Saramäki	2-3		
Untorp	4-6		
<b>Dokumentation</b>			2, 3
Fältmätning	6-8	(I. - III.)	
Vegetation, geologi bl.a.	9-10		
Fotodokumentation	11		
<b>Kommentarer, utvärdering</b>			
Fältarbetet, observandum	12-13		
Kartografisk-lokalhistoriskt	14-23	(A.- F.)	
<b>Litteraturförteckning</b>	24-25		4
<b>Sammanfattning</b>			5
Svedja-unicus..	25-27		
Vidare forskning	28		
<b>Avslutning</b>			
Tack!..	28		
the Future..	29		6
<b>Bilagor</b> - - - - -			
Fältmätningsskator		I. a-b (ex.)	
Projektkartan		II. a-b	
Fältmätningssblanketter		III. a-c	
Kartografiskt-lokalhistoriskt		A., A1., B., C., C1., D., E1., E2. och F.	

# SARAMÄKI

## Dokumentation av en unikt bevarad svedja på finnmarken i norra Dalarna från ett tidigt 1860-tal

### Några inledande ord

Det är en ljum sommarkväll på finnmarken i norra Dalarna, året är 1996... jag är på en av mina ofta milsvida fotvandringar inom den boreala barrskogsregionen - *Taigan* - denna gång strax nordväst om Untorp - en något avlägsen finnby; mot de västra landområdena i Orsa; närmare geografiskt.. på *Saramäkis* böljande högländ..

Plötsligt - fångas min uppmärksamhet - i det rara aftonljuset i skogen - av något säreget, avvikande!?

Längs marken avtecknar sig liksom ett märkligt system - av långsträckta, låga åsryggar, i samma väderstreck, som dolda, inunder markens bottenkikt av friskmarksmossor

Märkligt!

Något liknande har jag - mig veterligt - aldrig tidigare registrerat under mina mångåriga observationer som skogsman och forskare inom den skandinaviska delen av denna nordliga cirkumpolära Barrskogsregion.

Kanske läge - för en lite närmare undersökning !?

Medveten om - att jag rör mig inom ett historiskt sett svedjefinskt område - medförde, att iakttagelsen, möjligen kunde röra sig om någon form av svedjekulturellt - infann sig...

Fenomenet visade sig, vid en något närmare studie, täcka ett över hektaret stort skogsområde, på ett avstånd av endast kilometern ovan den gamla byn med sina tveklöst skogsfinska historiska anor i ett tidigt 1600-tal; långa grova trädstammar låg orörda, likt slumrande magiska fossil, inunder ett mäktigt mosstäcke; typiskt förkolnade i de mäktiga, snedställda fällhuggen från uteslutande en yxas karakteristiska verk..

Vid kontakt med äldre innevånare nere i finnbyn visade sig ingen ha någon direkt kännedom eller närmare vetskap kring fenomenet ifråga; där uppe på närliggande Saramäki.

En av dem - den numera pensionerade synnerligen skogerfarne, tillika legendarisk björnskytt m.m. - *Henning Bruhn* - med sina djupa skogsfinska rötter, uppväxt och mestadels, med något undantag, verksam i byn och inom dess vida skogland, allt sedan unga dagar.

Henning, hade mångt att förtälja.. kring livet här på finnmarken från forna dagar, bl.a. om gamla rågsvedjor lite här och var i de omgivande skogsbergen, men.. Inget, dock, mer påtagligt om denna närbelägna, av undertecknad nyregistrerade, troliga svedjerelikt högt där uppe ovan byn på Saramäkis skogklädda ås.

Min egen erfarenhet, som skogsekologisk forskare, med elden och främst då hyggesbränning som specialitet under många år, väckte detta observandum naturligtvis min forskarådra till liv, för en om möjligt närmare undersökning...



Den gamla brukningsvägen från finnbyn Untorp - upp mot svedjelanden på Saramäki år1997; på Storskifteskartan från 1880-talet är den registrerad som avd nr. 538½ - intill 12 fots bredd.

~ Bild 1. ~

## Untorp - några ord.. utifrån byns skogsfinnska historia och dess namn...

Untorp (alias: *Unåå, Dyfvernääs, Untorpet, Unntorp, Unnala..*) är en by på finnmarken i Orsa ganska långt västerut i gränstrakterna mot Mora sockens utmarker och långväga fäbodskog, i höjd med Dyverdalens mäktiga tvärdal, i väster. Avståndet till centralorten Orsa, i sydost, rör sig fågelvägen om dryga fyra mil över skogen.

Mot senare delen av 1620-talet kom, enligt källorna, finnen Uno Mickel Mickelson på sin långa vandring till Untorp. Han kom närmast från Arbrå socken i Hälsingland och byn Övre Galven, där han tidigare vistats en tid med eget förvärvat s.k. torpebrev, daterat 1614 31/12.

Mickel Mickelssons finska släktnamn var *Poikonen* med rötter i Pääjärvi by, Karstula, strax nordväst om Saarijärvi i mellersta Finland. (Wedin 2004:47-54).



Del av finnmarkbon Henning Bruhns gård, våren 1997. Fotopunkt: där stigen från Saramäki angör byn Untorp. Fotoriktning: mot höjderna kring Ladubergets gamla fäbodmarker, långt där uppe, åt sydost.

Så här skriver fil. lic. Petrus Nordmann, i sin avhandling *Finnarne i Mellersta Sverige*, från år 1888; i bilaga 3: XI, ang. *Finntorpen i Dalarna, året 1726*, angående Orsa socken:<sup>1</sup>

**Unå torp**, 4 mil fr. kyrkan norrut. Vid undersökningarna 1694 och 1698 har därå funnits trenne hushåll, nu tvenne: And. Olsson Korp och dess måg Per Matsson, hvilken sedan han åsamkat sig ansenliga utlagor rymt över till Norge 1710 och som förmenas tagit breven med sig. I mannaminne hade torpet funnits till. Synemännen hade funnit ett litet fall besådt med råg, hvartill intet tillstånd kunnat uppvisas. Utlagorna till soldaten, 18 daler och en tunna spannmål, äro riktigt erlagda

En annan intressant källa utgör *Albert Segerstedts Samlingar* från åren 1888-1890; vad gäller byarna Untorp och den närliggande Näckådalen skriver Segerstedt (Wedin, (red), 2006. s. 57):

---

<sup>1</sup> Nordmann, 1994. Bilaga 3, s. XI

Märkligt är att i Näckådalen (med 4 a 5 grannar) samt Untorp (med 8 a 9) folket begagnar Orsadrägt och talar Orsamål, då däremot på alla andra finnstillen detta icke är förhållandet. Möjligen hafva de första finnarna i dessa byar, som ligga socknen närmast, redan tidigt ingått äktenskap med Orsabor, så att därigenom drägten och språket blivitt, hvad de nu äro.

Ett, möjligen hypotetiskt, samband mellan finnbyn Untorp och det näraliggande här aktuella Saramäki är följande:

Enligt källorna, så hade vår vän Uno Mickel från Finland, som den förste hit invandrade skogsfinnen, hela sex överlevande, i Orsas handlingar namngivna, barn tillsammans med sin - i källorna ytterst väl dolda - hustru; varav den yngsta, född året 1641 gavs namnet **Sara**.<sup>2</sup>

Ett - aningen eggande - spörsmål i sammanhanget är... huruvida här funnits något samband mellan skogsfinnen Mickel Mickelssons namngivning av sin yngsta dotter och hans kanske bästa svedjeland, där uppe på det närliggande, solvända, från byn synliga, **Saramäki** ?!<sup>3</sup>

I så fall.. har Saramäki burit på sitt stolta namn.. ren, genom många släktled.. i hela.. 369 år..!?

Ett närliggande tema i sammanhanget är: varför byn kallas Untorp eller Unntorp, om man så vill? Vid själva entrén österifrån till byn, från Unnåns dalgång, möts man av skylten "*Untorp*" där också "*Här slutar allmän väg*" strax återfinns. Likaså stavas Untorp på byns vackra informationstavla med denna stavning, alltså med endast ett "*n*".

Utan att ta ställning till dessa alternativ, söker jag i denna min skrift att enhetligt hålla mig till den stavning, som tillämpas här i själva byn; alltså "*Untorp*".

En kanske djupare undran är huruvida byn historiskt är uppkallad efter den närliggande brusande skogsälven "*Unnan*", "*Unån*", eller, är det möjligen pionjären *Uno* Mickel Mickelsson som här historiskt skymtar i bilden. "*Uno Michill*" står det återgivet på den nämnda tavlan här centralt i finnbyn. Har detta namn "*Uno*" vid början av 1600-talet givit inspiration till den melodiösare finskspråkiga varianten "*Ummala*", som kan ses skymta ibland i de litterära källornas djup? Mer skogsfinskt i harmoni med "*Mattila*" eller "*Juhola*" inom andra historiska finnbygder i landet, exempelvis i nordvästra Värmland.

Ja, ämnet är intresseväckande, men, befinner sig trots allt något marginellt i detta sammanhang kring *Saramäki* - och dess svedjeland; varför.. vi lämnar det åt sitt öde, för en kanske djupare vetenskaplig analys i ett annat forum..

---

<sup>2</sup> Enl. Wedin, 2004. sid 54; så hade Mickel Mickelsson med hustrun sex barn i Orsa: Per f 1622, Karin f 1628, Erik f 1629, Valborg f 1634, Anna f 1637 samt **Sara** född 1641. (enl. Torbjörn Näs, Mora.)

<sup>3</sup> Ett speciellt förhållande mellan, det sistfödda barnet, och, en något till åren kommen fadersgestalt, kan stundom visa sig uppstå en mänsklig s.k. "*pappas-tös*"-relation



En bild inifrån svedjan, som visar den täta orörda skogen som växt upp efter att svedjan övergavs i början av 1860-talet. Här syns också, mitt i bilden, den ena av de två sotiga s.k. *Torrekorna*. På marken inunder mosstället ligger en av *lågorna* t.v. Här är det mest senväxande gran i nuvarande trädbestånd.

~ Bild 2. ~

## Till verket...sommaren 1997..

Efter några ytterligare kontakter och sakliga sonderingar i ärendet - samt bortåt ett års förberedelse- och betänketid skred jag så till verket - helt på ideell basis - och ställde färden mot Untorp och Saramäki tillsammans med min dotter och husvagnen utifrån Umeås akademiska horisont. Det var strax efter midsommar - året var 1997.

### Fältmätningen inom - Saramäki-svedjan - i början av juli månad

Fältinventering med kartläggning och dokumentation av svedjan utfördes av undertecknad med gedigen och värdefull assistans av min dotter Urzula - då nyligen fyllda 21 år.

Arbetet genomfördes under en intensiv sommarvecka i början av juli månad 1997;

*(och.. utan att.. Nalle - Björnen!.. - direkt, lät sig exponeras.. inför den.. > aningen oroliga unga kartografen..)*

Vi logerade i vår medhavda husvagn, uppställd en halvmil norrut, invid Unnans östra strand, vid Alderbo; ett av alternativen där den sägenomspunna medeltida vintermarknadsplatsen "Jämtmot" kan ha legat. (se litt. Björnramen 1988. s 28-31.)

Från bilvägen genom finnbyn Untorp - 430 m ö h - vandrade vi så med all vår *mätutrustning* längs med den forna vägen<sup>4</sup> åt nordväst upp mot höglandet Saramäki, en dryg kilometer, men, med påtagliga hundra meters nivåskillnad.

*Avgränsning* av det aktuella bevarade *Svedjeområdet* från den omgivande s a s normala skogsmarken hade jag låtit utföra med färgband vid ett tidigare tillfälle.

Fältmätningen baserades på en för projektet separat vald *Fixpunkt* med *Baslinje* varifrån samtliga *Inmätninglinjer*; täckande hela det aktuella *Inmätningområdet* - uppdelat i likstora (10 x 10 meters) *parceller* - detaljinmättes. Vid denna *Detaljinmätning* inom respektive parcell kartlades samtliga för projektet aktuella *Inmätningobjekt*:

*Baslinje* - blev en befintlig rågång/fastighetsgräns, som löpte centralt genom det aktuella svedjade *Inmätningområdet* i en linjerät närmast exakt *öst-västlig* kompassriktning.

(Linjen utgjordes av en aktuell Rågång från 1880-talets Storskifte av Orsa sockens utmarker; mellan två långsträckta skogsskiften, lantmåteritekiskt registrerade som: Orsa Kyrkbyn 91:1, det norra, och Orsa 1:1, det södra.)

*Fixpunkt* - för främst möjlig rekonstruktion av hela inmätningen - blev en av de större rågångsstenarna i den aktuella Baslinjen/Rågången, centralt belägen inom det aktuella *Inmätning*-/svedjeområdet.

Längs med Baslinjen - utifrån Fixpunkten - markerades sedan var 10-de meter exakt med hjälp av *Stakkäppar*.

*Inmätninglinjerna* - drogs sedan med ledning av en seriöst noggrann kompassgång i *nord-sydlig riktning* utifrån var och en av de nämnda *Stakkäpparna* i Baslinjen.

En för ändamålet lämplig s k *Syftkompass*, Silva Typ 15T, användes.

*Inmätninglinjerna* kom således att - med 10 meters intervall - löpa parallellt i nord/sydlig riktning, rakt genom hela det aktuella inmätningområdet, från den ena intill den andra avgränsningen av svedjeområdet.

Vid åtföljande *Detaljinmätning* spände vi sedan - etappvis - *två parallella 50 meters måttband*

<sup>4</sup> se bifogat foto - *Bild 1.* - samt karta från Storskiftet - *Bilaga A.* - på 1880-talet, med kommentarer.



längs med respektive Inmätningsslinje.

Mellan dessa två, i nord-/sydlig riktning rakt spända, horisontella, måttband utfördes sedan all Detaljinmätning av aktuella *Inmätningssobjekt* av notabelt värde, successivt, parcell för parcell över hela Inmätningssområdet.

Härvid använde vi ett decimetergraderat *5-meters Inmätningsspö* av lätt bambu.

Detaljämningen mellan Inmätningsslinjerna gjordes likaså vinkelrätt utifrån närmast spända 50-metersmåttband.

På så sätt mätte vi oss systematiskt, etappvis, successivt, fram över hela det aktuella Inmätningssområdet och erhöll därvid - via den ritade kartan - *separata koordinatbaserade mätvärden* över samtliga Inmätningssobjekt.

Alla mätvärden ropades tydligt av "inmätaren" (*undertecknad*) och repeterades samt överfördes omgående med blyertspenna av "kartografen" (*Urzula*) till

*Fältningskartan* - i skala 1:100, av typ ordinärt A4-millimeterspapper; varvid 1 meter på marken motsvarades av 1 cm på Fältningskartan.

Hanteringsmässigt, praktiskt, bestod koncepten till denna Fältningskarta av ett antal (60 st.) A4-millimeterspapper, vardera med en arealtäckning med marginal, för 2 angränsande *parceller* á 10 m x 10 m/parcell per A4-blankett; detta för anpassning till aktuellt *Ritbräde*.

### **Bearbetning av Fältningskarta - inför överföring till Projektkarta**

I efterhand - inomhus - sammanfogades sedan dessa Fältningskartor till en för området heltäckande komplett karta i skala 1:100 av kartografen med inmätningssförfarandet i färskt minne !

Ett par exempel, på dessa Fältningskartor i A4-format (totalt 56 st. - täckande samtliga 115 parceller) finns bifogade i detta arbete; se: ***Bilaga I. a-b***

Vidare utförde kartografen, på inrådan av undertecknad, en komplett seriös transformering av denna Fältningskarta i skala 1:100 till en i sammanhanget praktisk mer hanterbar översiktlig ***Projektkarta*** - i skalan 1:500, varvid alltså 1cm på kartan kom att motsvaras av 5 meter på marken.

Denna karta finns även i sin helhet bifogad i detta arbete, omfattande två A4-blanketter; se: ***Bilaga II. a-b***

### **Fältningsblanketter**

Utifrån Fältningskartan samt Projektkartan har jag sekundärt låtit sammanställa samtliga inmätningssvärden samt övriga observationer och noteringar på tre här i arbetet bifogade *Fältningsblanketter*; se: ***Bilaga III. a-b***

Dessa *Fältningsblanketter* i samverkan med i första hand *Projektkartan* utgör s.a.s. "***Kärnan***" i hela projekt !

Här finns - att notera - samtliga mätdetaljer och observationer koncentrerat samlade.<sup>5</sup>

---

<sup>5</sup> *Seriöst Intresserade tillrådes härmed att närmare studera bilagorna II. och III.*

## Vegetationsskikt - inom svedjelokalen på Saramäki

dokumenterat - i samband med fältmätningen i juli 1997:

Trädskikt:

Skogsbeståndet är på det hela taget närmast opåverkat av skogliga åtgärder sedan svedjebruket övergavs i början av 1860-talet

Trädskiktet består i nuläget till merparten av ett relativt grovstammigt tallbestånd, i en ålder av drygt 135 år; för övrigt utgöres det av avsevärt klenstammigare gran samt någon enstaka björk och ett enda exemplar av trädslaget sälg.

En skoglig s.k. okulär uppskattning av Trädskiktet resulterade i följande mätvärden:

Volym: ~ 340 m<sup>3</sup>sk per hektar  
varav ~ tall 70 %, gran 30 %

Medeldiameter (den grundtytevägda); vid brösthöjd - 1,3 meter ovan markytan:

Tall:	29 cm
Gran:	17 cm

Medelhöjd:	19 meter
Övre höjd:	23 meter
Beståndets ålder:	137 år
Ståndortens bonitet:	T-20 (~ 4 m <sup>3</sup> sk per ha o. år)

Buskskikt:

Smågran, delvis i form av s.k. *lågaföryngring*<sup>1</sup> förekommer; för övrigt råder det brist på trädplantor inom det nu överslutna skogsbeståndet, fränsett ett visst inslag av rönnplantor i smärre gläntor

Fältskikt:

Stora partier saknar fältskikt, till följd av beskuggningseffekten i beståndet. Blåbärsris förekommer inom vissa gläntorna samt ut mot angränsande ungskogsbestånd, söderut. Sporadiskt förekommer ekorrhår, ekbråken, kruståtel, revlumner samt enstaka exemplar av *Linnéa borealis*.

Bottenskikt:

Friskmarksmossor med lokalt inslag av enstaka renlav inom torrare partier. Det är direkt inunder detta mosskikt de aktuella unika *lågorna* löper dolda ram.

Mark:

Vissa närmast plana partier förekommer inom svedjan. Sandig/moig morän utgör den övervägande jordarten. Markprofilen har karaktär av sedvanlig podsolprofil. Smärre rundslipad sten dominerar det övre markskiktet

Topografi:

Utgörs av en till övervägande delen mot sydsydväst svagt sluttande skogsmark.

---

<sup>1</sup> *Låga* 'gammal på marken liggande trädstam i varierande förmultnings- och nedbrytningsstadier.' Se även: Skogsordlista, 1978. sid 176. *Lågaföryngring* 'på, samt i nära anslutning till, *låg*or uppkommen ofta tät plant- och skogsföryngring.' Se vidare i litteraturen: Arnborg, 1943. Sid 247-250

## Geologi:

Enligt berggrundskartan för närområdet består bergarten främst av *grå porfyrit*,<sup>2</sup> vilken inte räknas till de allra näringsfattigaste bergarterna inom regionen, som ju exempelvis porfyr och granit här gör. Det större, dokumenterade, stenblocket centralt inom svedjan synes bestå av granit.

## Övrig observation:

Ett rikligt inslag av s.k. "död ved" förekommer inom det nuvarande skogsbeståndet, i form av - förutom, de aktuella inmätta lågorna med tillhörande stubbrester - främst av mer sentida tillkomna vindfällan, enstaka sentida torrakor samt en relativt rikligt förekomst av mindre granar i olika avdödningsstadier.

Ljusklimatet i det närmast överslutna skogsbeståndet utgör en begränsande faktor, till följd av högt stamantal och en hög skoglig volymsslutenhet, vilket leder till en viss självgallring, främst bland de undertryckta, mer långsamväxande granarna.

Beståndet synes till följd härav, vara en eftersökt biotop för bl.a. den tretåiga hackspettens (*Picooides tridactylus*) återkommande näringssök.

Spillningshögar från älg antyder en periodvis frekvent förekomst inom lokalen.

## Något om fotodokumentationen i anslutning till projektet Saramäki

I anslutning till fältarbetena sommaren 1997 lät jag fotodokumentera vissa intressanta detaljer inom och i nära anslutning till projektområdet Saramäki samt i viss mån även byn Untorp.

- dels, i form av diapositiv - för diabilder
- dels, i form av negativ - för papperskopior, Färgfoton

Ett urval bland dessa foton i form av här datorscannade färgfoton ingår i denna rapport. Resterande kommer att finnas disponibelt.

Utöver vissa landskapsmotiv omfattar dokumentationen i första hand de olika lågorna på marken med noga beaktande, att på intet sätt rubba eller mekaniskt påverkas, inför eventuella vidare forskningsinsatser inom lokalen.

Några exempel på utförd fotodokumentation:

- de aktuella lågorna ur olika vinklar och ljusförhållanden
- det enda större, solitära stenblocket inom Svedjan
- kvarvarande forna torrakor inom och på gränsen till Svedjan, vyfoton över Untorp samt Saramäki på distans, den gamla brukningsvägen mellan svedjan och byn, vilken finns dokumenterad, exempelvis, redan på Storskifteskartan på 1880-talet.

Samtliga foton inkl. diabilder kommer att överföras till moderna, mer tillgängliga datorbaserade media ~ arbetet är under uppbyggnad..

---

<sup>2</sup> se litt.: *Björnramen*. 5/1988, sid 59-60, inkl. Berggrundskartan.

*Vy från Saramäki, strax utanför den forna Svedjan - mot Orsa- och Siljansbygden..*



*På denna låga inom svedjan framgår att tallen har avverkats med enbart yxa. Rotdelen är liksom spetsigt kilformad, vilket är typiskt för yxa men ej för sågverktyg vid fällningen av detta stora trädet.*

**~ Bild 3. ~**

## Kommentarer med utvärderingar - utifrån mätningar och observationer

### Något om resultaten - diskussionsforum

Några spekulativa reflektioner kring projektet Saramäki, baserat främst på vad vi hunnit iakta och registrera inom och i nära anslutning till lokalen vid momentet kartläggning inklusive fotodokumentation:

Med ledning av bl.a. tillgänglig litteratur i ämnet kring *skogsfinskt svedjebruk* kan man i nuläget - utan mer djupgående avancerade analyser - i form av exempelvis: pollenanalys, kemisk provtagning samt kronologisk datering av de aktuella lågornas status m.m., med stor sannolikhet sluta sig till, att vi här står inför en variant av det svedjebruk som med tiden hade lokalanpassats från det - i detta fall på ett tidigt 1600-tal - med den till bl.a. Untorp då invandrade skogfinska befolkningen. Se närmare i litteraturen; exempelvis Wedin. 2007.

Med stöd av den - utifrån *provträds materialet* - genomförda åldersbestämningen av nuvarande - efter svedjeprocessen - primärt uppväxta trädbestånd, kan man spekulera kring tidpunkten för, när själva *svedjemomentet* egentligen har genomförts.

Resultatet blir härvid: *någon gång för c:a 140 (~137) år sedan - alltså, omkring eller strax före år 1860.*

Med påtagligt stöd i tillgänglig lokalrelaterad litteratur<sup>1</sup> för regionen är detta inte helt orealistiskt: (Veirulf, skriver bl.a.: *..de sista svedjorna i angränsande Älvdalens socken daterade till medium av 1860-talet.*)

Veirulf, 1951. låter vidare i sammanhanget notera att:

*“Rågfallen lades i solvända sluttningar på ett par km avstånd från den fasta bebyggelsen...”.*

Dessa litterära källor överensstämmer ju - närmast intill förfäran.. - med vad våra här aktuella observationer - en uppenbart sydvästlig, tillika solvänd, sluttning, en kilometer från finnbyn - där uppe på solvända Saramäki 530 meter över havet på finnmarken i Orsa socken...

Ett annat litterärt bestyrkt faktum i sammanhanget - att det i detta fall rör sig om en avsiktlig svedjebränning och ingen naturlig skogseld - är, den vid karteringen konstaterade *parallella strukturen* vid själva fällningsmomentet.

Enligt litteraturkällorna i ämnet<sup>2</sup>, torde detta var ett gängse beprövat tillvägagångssätt vid skogsfinskt svedjebruk sedan århundraden.

Resultaten från inmätningen - tydligt åskådliggjord på fältkartorna, *Bilaga I. o. II.*, - utvisar, exempelvis hur, det exakta läget och areella utsträckningen för respektive låga samt tillhörande avverkningsstubbe kan härledas, vidare läge samt ytvidd av större stenblock samt äldre torrakors lokalitet inom svedjearealen.

Samtliga inmätningens objekt kan härledas via Projektkartans lokala koordinatsystem.

Man kan via Projektkartan; *Bilaga II. a-b*, och tillhörande Fältnättningsblankett, *Bilaga III. a-b*, identifiera den enskilda lågans: fällningsriktning, längd, tillhörande stubbe, kvalitetsstatus, ev. fotodokumentation m.m. - inom ett eget identifierbart koordinatsystem.

---

<sup>1</sup> se Veirulf, 1951. Sid. 116. framhåller att svedjefall för rågodling i Dalarna praktiserades i Älvdalen så sent som 1865-1866, i Malung och Lima till in på 1850-talet samt - att notera! - i Orsa till in på 1860-talet!

<sup>2</sup> exempel på litteraturstöd i ämnet, se Wedin, 2007. Sid 142.

Någon inmätning av trädlågornas diametrar har p.g.a. främst den varierande, diffusa förmultningsgraden inte genomförts, utan, dessa värden kan vid behov teoretiskt indirekt skattas via den uppmätta träd(låga)längden, aktuellt trädsdrag samt lokala ståndortsfaktorer.

Det bör framhållas, att den exakta ursprungliga trädlängden är näst intill omöjlig att uppmäta, då den yttersta allt klenare toppdelen är helt förmultnad sedan lång tid, efter det aktuella närmare 140-åriga läget på marken.

Grovt skattat - kan det rimligen, erfarenhetsmässigt, röra sig om cirka 3 á 5 meters maximal trädlängd utöver vad som här kunnat härledas och praktiskt inmätas via lågorna i fält.

Förmultningsintensiteten är en ekologisk faktor som främst varierar med lokalklimatet samt trädsdragens olika motståndskraft gentemot rådande nedbrytnings- och förmultningsförlopp.

Det som vi här har kunnat härleda och inmäta, efter alla dessa gångna årscyklar, är främst medelgrov och i första hand grövre tall (fura).

All gran, eventuella lövträd samt även klenare tall har sedan länge hunnit förmultna och försvinna från lokalen. Vi bör även beakta att själva svedjeprocessen såväl direkt som indirekt påverkat intensiteten vid efterföljande tidsmässigt successiva nedbrytning och förmultning.

Det anmärkningsvärda i sammanhanget är ju det märkliga faktum - att någonting och till så påtaglig del - överhuvudtaget kan finnas kvar inom denna skogliga ståndort, efter en så anmärkningsvärd lång tidsrymd - som i detta fall ~ Hela Etthundrafyrtio (~140) år..! (år 1997).

## Kartmaterial - sammanställning:

En sammanställning över främst äldre intressant kartmaterial angående området Saramäki samt den närliggande byn Untorp, inom detta projektarbete:

- A. Storskifteskarta samt Handlingar angående Åbodelning av skogsmarken inom Kyrkobyns skifteslag i Orsa socken,  
Upprättade åren 1884-86, av I. B. Andersson. Skala 1:8.000.  
Länslantmäteriarkivet, Falun. **Bilaga A1. o. A2.**
- B. Karta över Orsa socken och Hamra kapellag uti Kopparbergs och Gefleborgs län. Utarbetad 1896 - 1917 av Wilhelm Pettersson. Skala 1:200.000  
**Bilaga B.** (sydvästra delen av kartan)
- C. Generalstabens karta över Sverige. *Blad 108. Storejen (II.Ö.27.)* Skala 1:100.000.  
Uppmätt i fält åren 1911-12. Utgiven år 1917, 1942 samt 1969.  
**Bilaga C1. o. C2.**
- D. Karta, med Beskrivning, över Barrskogens procentiska arealfördelning på tall-, gran-, och barrblandbestånd i Norrland och Dalarna.  
Upprättad på grundval av Riksskogstaxeringens beståndsbeskrivningar (1923 - 26); av Henrik Hesselman och Magnus Lundqvist. Skala 1:1.000.000.  
Meddelande från Statens Skogsförsöksanstalt. Häfte 28, N:r 8. Stockholm 1935.  
**Bilaga D.**
- E. Ekonomisk karta över Sverige, fr.o.m. 1970. Kartblad: Mora 15414 NO, 15415 NV.  
Skala 1:10.000. Statens Lantmäteriverk, Gävle.  
**Bilaga E1.** samt Registerkarta - **Bilaga E2.**
- F. Topografisk Översiktskarta - "Röda kartan" Kartblad 14. Mora; Andra serien. Maj 1985. Skala 1:250.000. Statens Lantmäteriverk, Gävle. **Bilaga F.**
- G. Några kartor, indirekt ingående i Litt.: **Björnramen 5/1988; "Väglös vildmark":** ~kartorna bifogas ej, i detta arbete)
1. Karta över området för "En *skogsbiologiska inventering av Anjosvarden - Stopån i Mora och Orsa kommuner 1986 -87*". Skala 1:12.500. Se Kartbilaga i tidskr.
  2. Karta över *Berggrunden* inom inventeringsområdet. (enl. Hjelmqvist, S. 1966. *Beskrivning till berggrundskarta över Kopparbergs län.* SGU.) Se Tidskr., s. 60
  3. Karta över *Humiditeten* i Sverige. (enl. Ångström, A. 1974. *Sveriges klimat.*) Se Tidskr., s.161.

## Kommentarer utifrån främst historiskt kartmaterial

### Kartbilaga A:

Storskifteskartan, alias Skifteskarta samt handlingar angående Åbodelning av skogsmarken till Kyrkobyns skifteslag i Orsa socken, Upprättade åren 1884-86 av I. B. Andersson. Skala 1:8.000. Länslantmäteriarkivet, Falun. Bilaga A. och A1.

Den s.k. *Åbodelningskartan* över skogsmarken eller utmarken inom Orsa socken från åren 1884-86 med tillhörande *Handlingar (Bilaga A1.)* kan ses som en aktuell version av ett sockenvis genomfört Storskifte, som - i frånvaro av normalt Laga skifte - kom att verkställas i ett antal socknar i de nordliga delarna av landskapet Dalarna.

Detta till följd av en regional med tiden tilltrasslad extremt komplicerad ägosplittring inom dessa bygder inom främst övre Siljansregionen; alltså, en form av sockenvis statsunderstött skiftesförfarande, som kom att tillämpas i frånvaro av andra praktiskt genomförbara åtgärder.

Detta visar sig härvid vara den enda skifteskarta som finns att tillgå över området och är därmed lantmäteritekniskt alltfört juridiskt aktuell.

Kartans skala är den för utmarken gängse 1:8.000 ~ varvid 1cm på kartan motsvaras av 80 meter i landskapet. (*Bilaga A.*)

Motsvarande kompletterande kartläggning av *Inmarken* inom Orsa socken, i närmare anslutning till bondbyarna, hade genomförts något tidigare, under åren 1859-84.

Inom de mot väster angränsande markerna, i dalasocknarna Mora respektive Våmhus, hade motsvarande sockenvisa Storskiften utförts under tidsperioden 1839-59.

Det aktuella svedjelandet på Saramäki visar sig, efter av undertecknad utförd kartjämförelse och kartöverföring, finnas inom skifteskartans ägofigur 535 a., inom *Orsa Kyrkobyns skifteslag*, berörande de vid Storskiftet bildade långsträckta skogsskiftena betecknade: S II resp. E.

Ägofiguren eller markområdet 535 a. är i skifteshandlingarna i sin helhet klassad som skogsmark och värderingsmässigt tilldelad graderingsvärdet: 30.

Enligt såväl karta som handling finns, att observera!, ingen notering om någon som helst form av svedjebruk eller annan speciell markanvändning vid denna kartläggning och gradering av ifrågavarande markområde..!

Ägofigur 535 a. omfattar enligt arealuppgiften 29,13 hektar, vilket beskrivningstekniskt i sammanhanget är att betrakta som ett förhållandevis stort och arealmässigt vidsträckt skogsmarksområde.

Den primära målsättningen vid dåtida skiftesförrättning, av i detta fall skogsmark/utmark, var att värderingstekniskt söka gradera markens produktionsförmåga av i första hand dess gräs- och betesproduktion för boskapen, främst då nötkreaturen.

Skogstillgång i form av ex. husbehovsvirke, gärdssle, kolnings- eller tjärråvara kom först i andra hand, eller, beaktades endast marginellt vid denna utmarkens värderingsförfarande.

Vägen från byn förbi Saramäki åsattes eget nummer, 538½, med en uttagen bredd av 12 fot.

Tidpunkten för fältarbetets genomförande för detta skifte bör rimligen ha varit drygt 20 år efter det aktuella svedjetillfället uppe på Saramäki, vilket därmed rimligen borde ha avsatt sina tydliga spår inom den berörda ståndorten !

En annan anmärkningsvärd iakttagelse vid ifrågavarande kartläggning av utmarken är de till övervägande delen närmast raka och därmed "lite onaturliga" ägofiguerna; myrmark,



vattendrag och andra impediment är däremot mer naturtroget återgivna på kartan.<sup>6</sup>

Frågan kvarstår alltså: varför dessa raka, kantiga, närmast geometriskt vinklade ägofigurer inom ett normalt heterogent flexibelt stycke svenskt skogslandskap..?!

~ ett läge, för en fördjupad *research*...

En hypotes kan vara att förrätningens fältinstruktion för ifrågavarande skifte angav att förrättningsmannen hade att söka ignorera, "blunda för", dylika smärre variationer som, exempelvis, för ett arealmässigt begränsat svedjat skogsområde. ~ tillika, en i tiden föga legal handling..

Hur det nu kan ha varit med den saken är svårt att, så här "ovetenskapligt" i efterhand avgöra, utan mer ingående forskning vad gäller dåtida instruktioner samt deras praktiska tillämpning, vilket, i och för sig vore en intressant nisch av fortsatt forskning kring svedjebruket och dess avspiegling samt konsekvenser lokalt och regionalt.

I nuläget, torde vi dock få nöja oss med ett konstaterande, att ifrågavarande svedjeländ på Saramäki av resultatet att döma inte avsatt några synliga spår på skifteskartan inklusive dess tillhörande skriftliga handlingar.

Resultatet av Storskiftet blev att Untorp, i likhet med andra befintliga finnmarksbyar inom Orsa socken, kom att lantmäteritekniskt juridiskt tilldelas ett eget avgränsat skifteslag med samtliga skiften och resurstillgångar samlade i direkt anslutning till själva byn.

Avgränsningen mot exempelvis Kyrkobyns utmarker norrut blev en rak rågång från Hemsjön i väster ut mot Unnans flöde i öster; vidare bildar Unnan och Dyverån därefter en naturlig gräns i öster resp. söder mot där angränsande skifteslag.

Detta innebar självfallet delvis nya konsekvenser jämfört med vad som tidigare hade rätt, exempelvis vad beträffar möjligheterna till legal jakt samt marktillgång för fortsatt svedjande.

Dessa vid skiftet relativt knappt tillskiftade markarealer i anslutning till byn gav mycket begränsade möjligheter till fortsatt dylik areell verksamhet fr.o.m. detta 1880-talets Storskifte.

Exempelvis, vårt här aktuella svedjeländ uppe på Saramäki kom ju i och med skiftet att klart hamna inom ett helt annat, strikt avgränsat, större skifteslag; nämligen Kyrkobyns centralt beläget i Orsa socken, och inte inom Untorps disponibla markområde i anslutning till byn.

I och med detta Storskiftet erhöll således all mark en påvisbar juridisk tillhörighet och varje form av tidigare mera öppet samfälld ägarestruktur angående främst de vidsträckta utmarkerna, vart även de härmed lantmäteritekniskt juridiskt reglerade.

För att nu helt kort nämna något om det internationellt gryende **Skogsbrukets** ekonomiska framtidsvyer, så vart ju detta Storskifte ett exempel på ett viktigt steg på vägen mot möjlig avsättning för hitintills närmast ekonomiskt värdelösa skogprodukter och råvaror.

Skogsbolag bildades. Flottlederna rensades. Skogsägarna hade fastlagda tydliga skogsskiften. Avsättningsmöjligheterna ökade påtagligt, främst för de som hade grov skog att avverka.

Skogsbruket expanderade nationellt och internationellt i industrialismens förlängning.

Vad här nu gällde lokalt, kring Saramäki och Untorp, så kan jag närmast hänvisa till bilagd litteraturförteckning; dels, till: Björnramen, 1988. sid. 50-52 m.fl. samt dels, till: Larsson, 1980.

---

<sup>6</sup>(Inom parentes - så råkar jag personligen - i egenskap av inom "facket" utbildad och verksam skoglig värderingsman inneha en närmast yrkeslivslång praktisk erfarenhet av just indelning, beskrivning, taxering samt ekonomisk/ekologisk värdering av främst skogsmark i en rad sammanhang lokalt och regionalt inom merparten av vårt land inkl. delar av Norge; s.k. "land use")

Kort sagt; Skogen fick plötsligt ett ekonomiskt värde! - *Svedjebrukets saga syntes vara.. All.?!*

Dimensionsavverkningarna av främst den gamla, grova skogen tog fart. Unnan med Stopån blev ändamålsenliga flottleder. Skogsbolagens s.k. Skogsstationer uppstod i ödemarkerna ex. *Dovänget*, belägen blott någon kilometer uppströms Unnan från Untorps by. För, att inte nämna, de omfattande skogsavverkningarna inom Orsas egen Besparingsskog!

## Kartbilaga B:

Karta över Orsa socken och Hamra kapellag uti Kopparbergs och Gefleborgs län. Utarbetad 1896 - 1917 av Wilhelm Pettersson. Skala 1:200.000. Bilaga B

Kartan härrör från tidsepoken 1896 - 1917, alltså tidsmässigt strax efter det ovan, under Kartbilaga A., relaterade Storskiftet av skogsmarken/utmarken inom Orsa socken, hade genomförts.

Skalan - 1:200.000 - medför att återgivning av smärre detaljer varit karttekniskt begränsad.

Kartan är med andra ord mer att betrakta som en förminskning av Storskifteskartan.

Kartan är, enligt rubriken, utarbetad av e. jägmästaren och lantmätaren Wilhelm Pettersson, vilken även kom att inneha tjänsten som skogsförvaltare för Orsa Besparingsskog under tidsperioden 1896 - 1910. (se Larsson, 1980. sid. 61)

Vad angår det aktuella området på *Saramäki* så återfinns det således inom skogsmark tillhörig *Jordegarne i Kyrkobyns skifteslag* i Orsa socken.

Finnmarksbyn Untorp ligger omedelbart söder om den rakt dragna skifteslinjen från Hemsjön i väster ner mot Unnan i öster.

*Inegorna* kring Untorp är infärgade och betecknade med ett "Å".

Vid Untorps by slutar "*Lands o. Bygdevägen*" från Orsa, för att sedan avlösas av endast "*Skogs l. gångvägar*", enligt kartografen W. Pettersson.

Till "*Dyfovernäs Station*", på östra sidan något nedströms Unnan, går en "*Telefonledning*" längs med Unnans dalgång, via *Djupnäs* resp. *Daniels Station*, ner mot Orsa Kyrkoby och vidare söderut mot "civilisationen".

Som jämförelse, saknar den en landmil närmast i söder belägna finnbyn *Neckådalen* motsvarande telefonledning vid kartläggningstillfället. **(Bilaga B.)**

## Kartbilaga C:

Generalstabens karta över Sverige. *Blad 108. Storejen (II.Ö.27.)* Skala 1:100.000.

Uppmätt i fält åren 1911-12. Utgiven år 1917, 1942 samt 1969.

Bilaga C. och C1.

Detta utgör ett kartblad av den klassiska, med tiden rikstäckande Generalstabens Karta över Sverige; populärt betecknad: "*Generalstabskartan*".

Bladet: (II.Ö.27.) **108. Storejen** är ett av de nordligaste inom kartverkets s.k. "södra verk" (Södra Sverige) med utgivning i skala 1:100.000. (se litt. Ottoson & Sandberg, 2001)

Uppmätningen för blad *108. Storejen* är, enligt uppgift i kartmarginalen, utförda åren 1911 -

1912; med en första utgåva år 1917.

På denna karta återfinns såväl *Saramäki* som *Unntorp* tydligt kartlagda och namngivna.

Namnet "*Saramäki*" med dess höjdpunkten "530" återfinns på kartan drygt en kilometer nordnordväst om byn Untorp.

Höjdområdet *Saramäki* utgör ett, drygt en kvadratkilometer stort, topografiskt variabelt område med två markerade höjdparter, dels en västlig, dels en östlig.

Det är inom den senare, med punkt 530, som lokalen för det aktuella svedjelandet återfinns. Höjdangivelsen stämmer förvånansvärt väl med sentida topografiska kartor och deras höjddåtergivning med stöd av stereografiskt baserade nivåkurvläggning.

Höjdsiffran 530 - utan decimal - på Generalstabskartan är en i samband med kartläggningen *Barometerbestämd höjdpunkt* i terrängen. Vid detta tillfälle befann sig ifrågavarande kartograf avståndsmässigt relativt nära till den *Avvägda Höjdfixpunkten* ner i Untorps by, med sina exakt avvägda 429,86 m.ö.h., belägen mot sydöstra delen av byn, enligt kartan.

Denna avvägning var en från aktuella kartläggningen separat, riksomfattande förrättning, som hade föregått själva karläggningsarbetet.

Vägen/stigen från Untorp, som på Storskifteskartan (*Bilaga A.*) passerar strax söder om svedjeområdet, har exempelvis inte upptagits vid detta fältarbete för Generalstabskartan.

Untorps finnby består vid denna kartläggning, åren 1911/12, av totalt nio gårdar, i form av på kartan återgivna "gårdstecken" samt ett mindre svart icke namngivet hustecken; sannolikt byns skola.

Ett likartat svart hustecken åtföljt av ordet Skolh. kan exempelvis lokaliseras på kartan inom de relativt närbelägna finnbyarna *Näckådalen* samt *Myggsjö*; men, av någon anledning inte i Untorp; oklart varför? Untorp omfattades ju av fler gårdstecken än exempelvis Myggsjö med sina två, samt är fullt jämförbar med *Näckådalen* i storlek, vid denna tidpunkt.

Bland historiskt *svedjbruksrelaterade* namnåtergivna lokaler på Generalstabskartan utifrån *Saramäkis* vida horisont kan här nämnas:

- *Storsvedberget* ~ 3 km i VSV - en vidsträckt nordsluttning till övervägande delen geografiskt belägen inom den mot väster angränsande Mora sockens utmarker.
- *Svedvasslaberget* och *Svedvasslafloten* med vattendraget *Svedvasslan* ~ återfinns några kilometer mot NNO.
- *Rågåsberget* ~ 1,5 km mot ONO.

Motsvarande noteringar på kartan för dåtida relativt närbelägna *fäbod* är:

- *Fjäsko fäbod* ~ 5 km mot SV, inom Våmhus sockens utmarker.
- *Nya Dyverdalsvallen f.d. fäbod* ~ 6 km mot VSV, inom Mora socken.
- *Gävle fäbod* ~ 5 km i NO.
- *Laduberget fäbod* ~ 5 km mot SSO.

Utdrag ur denna Generalstabskarta, Blad 108. Storejen, bifogas här i två versioner; (genomgående utgöres arealen inom en ruta på kartan av en km<sup>2</sup> i terrängen)

- dels, en över trakten översiktlig version (*Bilaga C.*)

- dels, en förstorad version separat över Saramäki- och Untorpsområdets närmiljö.  
(*Bilaga C1.*)

## Kartbilaga D.

Karta, med beskrivning, över Barrskogens procentiska arealfördelning på tall-, gran-, och barrblandbestånd i Norrland och Dalarna.

Upprättad på grundval av Riksskogstaxeringens beståndsbeskrivningar (1923 - 26); utförd av

Henrik Hesselman med kartteknisk assistans av Magnus Lundqvist. Skala 1:1.000.000.

Meddelande från Statens Skogsförsöksanstalt. Häfte 28, N:r 8. Stockholm, 1935.

Bilaga D.

Denna - relativt unika - kartutgåva över de nordligare landsdelarna utifrån den första riksomfattande - *Riksskogstaxeringen* - i Sverige under 1920-talet, redovisande skogarnas areella fördelning vad gäller Barrskogens sammansättning i *Dalarna och Norrland* (åren 1923 - 1926) och vad gäller Kopparbergs län eller Dalarna utifrån 1923-års fältarbete.

Denna första småningom rikstäckande skogstaxering genomfördes länsvis i form av en s.k. linje- eller bältestaxering, där allt av skogligt intresse kontinuerligt registrerades och beskrevs inom ett 10 meter brett taxeringsbälte, i sydväst - nordostlig riktning, från den ena länsgränsen intill den andra, och sedan åter, med, vad gäller bl.a. Dalarna, på ett parallellt inbördes avstånd mellan taxeringslinjerna av 10 kilometer.

En av dessa taxeringslinjer - *nr. 290* - (se *Bilaga D.*, nertill vänster) passerade, enligt det skogshistoriska kartmaterialet genom, eller i mycket nära anslutning till, Untorps finnby på sin kompassledda väg från trakten av lågfjället "Tandövala" invid länsgränsen mot Värmland, i sydväst; via Lima och Älvdalens marker, ända upp till länsgränsen mot Gävleborgs län i Ore älv, i nordost, strax västerut från Älvho station längs Inlandsbanan.

Detta, förmodligen oförutsedda, besök av det närmare dussinet manstarka skogstaxeringslaget, genom eller strax utanför Untorps finnby tilldrog sig således någon gång under sommaren året 1923.

Taxeringslaget utgjordes vanligtvis av tolv man, inklusive två kraftiga materialbärare, alternativt en tålig klövjehäst, med en erfaren yngre jägmästare som lagledare, skogvaktare som förman samt ett antal skogserfarna provträdstagare, linjemätare och en kompassgångare.

Man övernattade vid läge i byarna som passerades utmed den exakta kompassledda, taxeringslinjen tvärs genom skogslandskapet; sannolikt så även i Untorps finnby..

Oftast fanns emellertid inga näraliggande byar eller levande fäboddar i det vida skogslandet, utan man vart hänvisad till ett större medburet tält, eller, stundom helt enkelt under öppen bivack invid stockeldens sken och värme, till naturens, älvarnas, inkl. myggornas ofta sorgesamma nattkonsert . (se litt. Thorell, 1926.)

Den med åren legendariske vetenskapsmannen, skogsbotanikern och sedermera professorn vid dåvarande Statens Skogsförsöksanstalt, *Henrik Hesselman* (1874-1943) lät med stöd av dessa relativt glesa länsvis redovisade skogstaxeringslinjer sammanställa en imponerande logisk karta i skala 1:1.000.000 över all skogsmark från och med Dalarna i söder intill lappmarkerna längst där uppe i norr.

En magnifik prestation genomförd av några få personer med 1930-talets knappa resurser !

Långt innan datamaskinen med dess oanade möjligheter ens fanns i drömmarnas värld..

Det var skogsmarkens arealfördelning på Tall- Gran- och Barrblandbestånd Hesselman lät särredovisade på grundval av denna första riksskogstaxerings kontinuerliga beskrivning av skogsbestånden utefter dessa glesa taxeringslinjer på en hel mils parallellt inbördes avstånd.

All lövträdsvegetationen samt markarealer som inte bedömdes som produktiv skogsmark, undantog Hesselman vid sin sammanställning.

Kartredaktör Magnus Lundqvist vid Kartografiska Institutet i Stockholm bistod Hesselman med det karttekniska arbetet, i skalan 1:1.000.000, utifrån den ovan relaterade *Bilaga C*, vilken utgjorde arbetskarta i fält. (se litt. karta o. beskrivning Hesselman & Lundqvist, 1935.)

Vad nu närmast angår vårt aktuella Saramäki-/Untorpsområde utvisar denna karta att: *Granbestånden dominerar inom 70 - 90 % av skogsmarksarealen.*

Strax västerut, längs med gränsen mot Mora socken, är grandominansen i bestånden ännu påtagligare, med hela 90 - 100 % granbestånd.

Längre öster från Unnans dalgång blir inslaget av tall i bestånden högre, men, fortfarande överväger granen.

Detta ger alltså en antydning om hur skogarna var sammansatta innan mer moderna skogsvårdsåtgärder alltmera vidtogs i form av skogsbrukets första sådder och planteringar.

Dessa dåtida naturgivna skogbestånd var däremot mestadels kraftigt genomhuggna, främst utmed flottlederna, genom de s.k. *dimensionsavverkningarna* från här 1880-talet och framåt.

Vid en grov jämförelse med dagens arealrelaterade trädslagsfördelning över motsvarande områden finner man främst skillnader i en högre andel tallbestånd till följd av en storskalig tallplantering på tidigare granskogsmarker inom storskogsbruket i främst Norrland.

Ett exempel på förändring utgör de omfattande planterade skogsmarksarealerna med den nordamerikanska tallen, *Pinus contorta*, inom tidigare helt grandominerade marker i främst då nordligt belägna höjdlägen i vårt land.

*(Bilaga D.)*

## Kartbilaga E1.

Ekonomisk karta över Sverige, fr.o.m. 1970. Kartblad: Mora 15414 NO, 15415 NV.

Skala 1:10.000. Statens Lantmäteriverk, Gävle.

Bilaga E1.

Den modernare ekonomiska kartläggningen, baserad på flygfoto-/flygbildsteknik blev aktuell i trakterna omkring Untorp fr.o.m. 1970-talet, med en utgivning i skala 1:10.000.

Flygfotografering över området genomfördes sommaren 1966 ~ alltså, dryga 100 år efter det i detta sammanhang bedömda svedjetillfället uppe på Saramäki.

För att täcka Saramäki samt Untorp krävs emellertid två angränsande ekonomiska kartblad;

Mora NV och NO med beteckningarna 15414 resp. 15415, utgivna i början av 1970-talet.

Skiftesindelningen är i grunden oförändrad gentemot den som tillkom i samband med Storskiftet över Orsa socken under 1880-talet.

Svedjelandet (här, med stavning Saramäck) ligger följaktligen på samma två i öst- /västlig riktning orienterade långsträckta skogskiften som de gör på Storskifteskartan

(Kartbilaga A., ovan.)

Norra delen av svedjeområdet på Kyrkbyn 91:1 och

Södra delen på Kyrkbyn 5:2, 5:25, 5:26.

**(Bilaga E1.)**

## Kartbilaga E2:

Registerkarta (jourhållen ekonomisk karta) - över del av Orsa Kyrkby 91:1 och Orsa 1:1; År 1997

Skala 1:10.000. Länslantmäterikontoret, Falun

Bilaga E2.

En fortlöpande a jourhållen version av ekonomiska kartan - den s.k. **Registerkartan** - från år 1997, visar även de aktuella lagfarna ägarna till skiftena, som berörs av svedjeområdet, enligt följande:

Norra delen av svedjeområdet:

ligger liksom tidigare på skogsskifte Orsa Kyrkby 91:1 och ägs sedan 1980 av *Karl Erik Maklin*, hemmahörande i Orsa.

Lagfart, inskrivningsdag 1980-07-23. Akt nr. 2937. Berörd areal: 0,27 ha.

Södra delen av svedjeområdet:

ligger liksom tidigare på skogsskifte Orsa 1:1 och ägs sedan 1993 av skogsbolaget *Korsnäs AB* i Gävle.

Lagfart, inskrivningsdag 1993-08-04. Akt nr. 2892. Berörd areal: 0,78 ha.

Båda ägarna har avgivit **muntliga löften** att inte bedriva någon form av skogsbruk inom och i nära anslutning till det aktuella svedjeområdet, utan betrakta området som ett separat reservat för fortlöpande forskning inom det aktuella ämnesområdet.

**Men**, det bör härvid betonas, att ett konkretare **skriftligt avtal i ärendet** snarast bör upprättas!

**(Bilaga E2.)**

## Kartbilaga F.:

En version - av modernare karta. Översiktskarta, "Röda kartan"

Blad: 14. Mora. Andra serien. Maj 1985. Skala 1:250.000

Bilaga F.

För helhetens skull, bifogas här även en modernare version av tillgängligt kartmaterial, som översiktligt täcker den aktuella geografin i anslutning till Saramäki samt Untorp. Härvid har den översiktliga kartan i skala 1:250.000, beteckning: nr **14. Mora**, från år 1985, valts.

**(Bilaga F.)**

## Några kompletterande kartdokument - tillgänglig i angiven litteratur:

Karta G 1: se: tidskr. Björnramen; med tillhörande *Kartbilaga*.

Kartan utgör en bilaga till den intressanta *En skogsbiologiska inventeringen av Anjosvarden-Stopån i Mora och Orsa kommuner 1986-1987*, varvid även Saramäki berörs, om än marginellt, i det sydostligaste hörnet av kartan.

Tidskriften med sitt, *specialnummer 5/1988*, berör - om än marginellt och till delar indirekt - ett flertal lokalhistoriskt intressanta förhållanden inom dessa nordliga delar av Mora och angränsande del av Orsa kommuner; exempelvis ur skogshistoriskt, meteorologiskt samt skogsekologiskt perspektiv.

Karta G 2: se: tidskr. Björnramen 5/1988, sid 60.

Karta över *Berggrunden i länet*, enligt SGU 1966, visar att skogsfinnarna hade en uppenbart erfaren blick för var de valde, om alternativ fanns, att etablera sig i skogslandskapet. Berggrunden kring Saramäki och Unntorp har exempelvis näringsrikare sammansättning än längre västerut längs Dyverdalen och kring Vardarnas höjdlägen.

Berggrunden omkring Saramäki utgöres av *grå porfyr* med lokala diabasstråk av Åsby- samt Särnatyp. (enl. Hjelmqvist, S. 1966. *Beskrivning till berggrundskarta över Kopparbergs län*. SGU.)

Denna bergart är näringsrikare än den extremt näringsfattiga graniten och porfyren i väster.

Dessa förhållanden avspeglar sig indirekt i vegetationens sammansättning och fördelning av mer näringskrävande växter, samt, även i form av skogsbeståndens fysikaliska reslighet.

Det var, indirekt detta geologiska spektra i naturen, som de invandrade skogsfinnarna erfarenhetsmässigt lät registrera i dåtidens skogslandskapet, när det s.a.s. begav sig..

Karta G 3.: se: tidskr. Björnramen 5/1988, sid 161.

Kartan ger en översiktlig bild av *Humiditeten i Sverige*. Humiditet kan definieras som ett mått på luftfuktigheten eller den lokala divergensen mellan nederbörd och avdunstning.

Saramäki ligger enligt kartan uppenbart inom ett av Sveriges allra mest humida områden; med ett genomsnittligt humiditetstal på 52 inom en variationsvidd från min. 20 till max. 70. (enl. Ångström, A. 1974. *Sveriges klimat*.)

Endast lokalt smärre områden längst i väster och nordväst inom den svenska fjällkedjan kan uppvisa jämförbart höga humiditetstal.

Sannolikt inföll tidsperioder då denna humiditetsfaktor inte möjliggjorde ett ändamålsenligt kontinuerligt bruk av svedjeelden inom berörd region.



Exempel på en av de sjuttio *lågorna* med tillhörande stubbe t.v. samt upp t.h. syns en av de två s.k. torrakorna, varifrån tändvirke till svedjebränningen, för nu 150 år sedan, möjligen tagits med yxa; det råkar nämligen vara sotat och bränt även i dess yxhugg uppe på torrakorna.. en hypotes...

~ Bild 4. ~



## Litteraturförteckning

Arnborg, Tore. 1943. *Granberget - en växtbiologisk undersökning av ett sydlappländskt granskogsområde med särskild hänsyn till skogstyp och föryngring*. Norrländskt handbibliotek. Nr: XIV. Växtbiologiska institutionen, Uppsala.

Björnramen. 1988. *Väglös Vildmark*: Spec. nr. 5. Naturskyddsföreningen i Mora & Älvdalen. Mora.

Bladh, Gabriel. 1995. *Finnskogens landskap och människor under fyra sekler - en studie av samhälle och natur i förändring*. Forskningsrapport 95:11. Högskolan, Karlstad.

Gottlund, Carl Axel. 1984. *Dagbok över dess Resor på Finnskogarne i Dalarna, Helsingland, Vestmanland och Vermland år 1817*. Dalarnas Museum, Falun.

Grotenfelt, Gösta. 1899. *Det primitiva jordbrukets metoder i Finland under den historiska tiden*. Kejsrerliga Alexandersuniversitetet, Helsingfors, Finland.

Hesselman, H. & Lundqvist, M. 1935. *Karta, med beskrivning, upprättad på grundval av Riksskogstaxeringens beståndsbeskrivningar (1923-26) över Barrskogens arealfördelning på tall-, gran- och barrblandbestånd i Norrland och Dalarna*. Meddelande från Statens Skogsförsöksanstalt, häfte 28, nr 8. Stockholm.

Larsson, Olle. 1980. *Orsa Besparingsskog 100 år*. Utgiven av Orsa Sockens Allmäningsstyrelse.

Linnaeus, Carl. 2007 [1734]. *Iter Dalecarlicum; Dalaresan tillsammans med Bergslagsresan*. Högskolan i Dalarna, Dalarnas museum och Gullers förlag i samverkan.

Lundqvist, G. 1961. *Beskrivning till karta över landisens avsmältning och högsta kustlinjen i Sverige*. Med karta, i tre blad, skala 1:1 000 000. SGU, Ser B, N:o 18. Stockholm.

Lönnrot, Elias. 1999 [1849]. *Kalevala*. Finsk folkdikt sammanställd av Elias Lönnrot 1835 o. 1849. Ny översättning av Lars och Mats Huldén, inför 150-årsjubileum år 1999. Atlantis. Stockholm.

Lönnrot, Elias. 2002. [1831 - 1842]. *Vandraren - reseberättelser från Karelen 1828 - 1842*. Utgivna av Rainer Knapas. SLS 645 Atlantis, Stockholm. Svenska Litt. Sällskapet i Finland, Helsingfors.

Nordmann, Petrus. 1994 [1888]. *Finnarne i mellersta Sverige*. Faksimilutgåva, Malung. Orig. utgåva 1888, Helsingfors. ISBN 91-85014-80-X

Ottoson, L & Sandberg, A. 2001. *Generalstabskartan 1805 - 1979*. Kartgrafiska Sällskapet,c/o Lantmäteriet, Gävle.

Praktisk Skogshandbok. 1982. Sveriges Skogsvårdsförbund, 10:e upplaga, 1982, Djursholm.

Sarmela, Matti. 2009. *Finnish Folklore Atlas*. Ethnic Culture of Finland 2. Transl. fr. Finnish by: Annira Silver. 4 th partially revised Edition. Helsinki, Finland

Skogsordlista. 1978. Tekniska nomenklaturcentralens publikationer nr 71. Stockholm.

Thorell, Erik. 1926. *Riksskogstaxeringen - dess förhistoria samt organisation och arbetsmetoder*. Särtryck ur tidskriften Skogens artikelserie om 1:a riksskogstaxeringen, 1920-talet.

Veirulf, Olle. 1951. *Hävd av skogsmarker i äldre tid*; ingående i bandet "Dalarna - ett vida berömt landskap"; s. 109-134. AB Svensk Litteratur, Stockholm

Wedin, Maud (red). 2001. *Det skogsfinska kulturarvet*. Finnsam samt Finnbygdens förlag. Falun

Wedin, Maud. 2004. *Den skogsfinska kolonisationen i Alfta, Bollnäs och Hanebo*. Falun.

Wedin, Maud (red). 2006. Segerstedts samling. Skogsfinnarna i Skandinavien. Falun.

Wedin, Maud. 2007. *Den skogsfinska kolonisationen i Norrland*. Falun; tillika avhandling för phd. vid NTNU, Geografisk Institut, Trondheim. Ser. Nr. 2007:201.

## Sammanfattning

*Saramäki* är beläget vid Latitud 61° 24', Longitud 14° 24' samt Altitud 530 m. Ett höjdområde på skogsmarken en kilometer nordväst om finnbyn Untorp, mot västra delen av finnmarken inom Orsa kommun i norra Dalarna.

Mitt fynd av den forna svedjelokalen på Saramäki gjordes sommaren 1996.

Utförlig dokumentation inkl. kartering i skala 1:100, skogsekologisk inventering med fotodokumentation samt kart- och litteraturstudier utfördes 1997, och senare.

Publicering sker härmed i form av ett projektarbete vid Mälardalens högskola, inom distanskursen "*Skogsfinnarna i Skandinavien*"; höstterminen 2009.

Undersökningen i fält dokumenterar att svedjan härrör från åren omkring 1860, utifrån åldersdatering av det nuvarande - efter svedjeepoken uppväxta - orörda skogsbeståndet inom den aktuella lokalen.

Arealberäkning för aktuellt svedjeland visar på en restareal av drygt ett hektar.

Ett sjuttiotal grövre, hela stammar av tall visade sig vid karteringen ligga dolda inunder markens mosstäcke, i form av s.k *lågor*; varav de längsta över 20 meter.

Samtliga är fällda i samma riktning och med uteslutande yxa och visar alltfört påtagliga spår av svedjeeldens verk i de kraftiga gamla snedställda fällhuggen.

Tillhörande stubbar finns kvar invid och är likaså registrerade på fältkartan i 1:100.

Svedjefyndet visar sig vara unikt så tillvida, att allt lämnats kvar, till synes orört, inom lokalen sedan svedjeproceduren var till ända vid början av 1860-talet.

Någon liknande jämförbar observation finns inte registrerad inom Skandinavien.

Fyndet har mycket stort bevarandevärde, inte minst ur forskningsperspektiv.

*Svedja-unicus på Saramäki ~ fyller i år (2010) ~ 150 år..! / Sven Martinson*





Ett exempel på en av de mäktiga yxfällda tallarna, som nu 150 år efter att yxhuggen tystnade i skogen fortfarande ligger och slumrar inunder mossan. Tänk, om den kunde förtälja sin historia.. bara något..

~ Bild 5. ~

## Potentiell vidare forskning - utifrån Saramäkis vida horisont:

- Närmare analys av lågornas inkl. stubbarnas struktur
- Markprover och fördjupade ekologiska analyser
- Pollenstudier utifrån vegetationshistoriska frågor
- Utredning av den ursprungliga svedjans areella omfattning
- Studier av svedjans omland och miljö
- Den gamla bruksvägen förbi Saramäki och dess vidare öde
- Möjlig myrslätter samt alternativa svedjor i vägens förlängning.
- Fördjupade arkivstudier bland ev. slumrande dokument och kartmaterial
- Sökande efter ytterligare intressanta intervjupersoner i ämnet
- Dokumentation av skogsbrukets historiska samt sentida verksamhet inom området

... - ...

Σ...

Utifrån detta framtidsscenario... vill jag härmed som avslut framföra:

***Mitt Varmaste Tack!***

till de personer som på olika sätt bidragit, uppmuntrat samt delgivit inspiration inför detta projekt och dess genomförande:

Utöver min, ***Urzula Martinsdotter***, som genom ett engagerat tillvägagångssätt bidragit med en gedigen praktisk arbetsinsats, vill jag främst tacka min ovärderliga, tålmodiga, kontaktperson gentemot den akademiska världen; nämligen:

***Maud Wedin***, via Mälardalens högskola samt tidigare utifrån Mitthögskolan.

Lokalt på plats s.a.s. inom den aktuella västliga finnmarken i Orsa skall främst:

***Henning Bruhn*** samt ***Lennart Alfredsson*** delgivas ett uppriktigt tack för ett värdefullt, kamratligt deltagande kring Saramäki och dess skogsfinnska anor.

Allt nog..

Med en skir Vårhälsning.. från ett något sydligare skogsland - i norra Dalsland ~ men.. likväl, med sina egna lokalhistoriska, om än marginellare, skogsfinnska spår ~ Nu ~ i den svedjefinnska månaden ~ ***Huhtikuu*** ~ ("svedjemånad" ~ april) år 2010.

/ ***Sven Martinson***



*Den gamla vägen från svedjelanden på Saramäki - mot byn ~ and the Future..*

~ Bild 6. ~

# **Bilagor**

I-III

A-F







Bilaga II, a

ZITAV AN URZULA  
HÄVINGSDIETEX

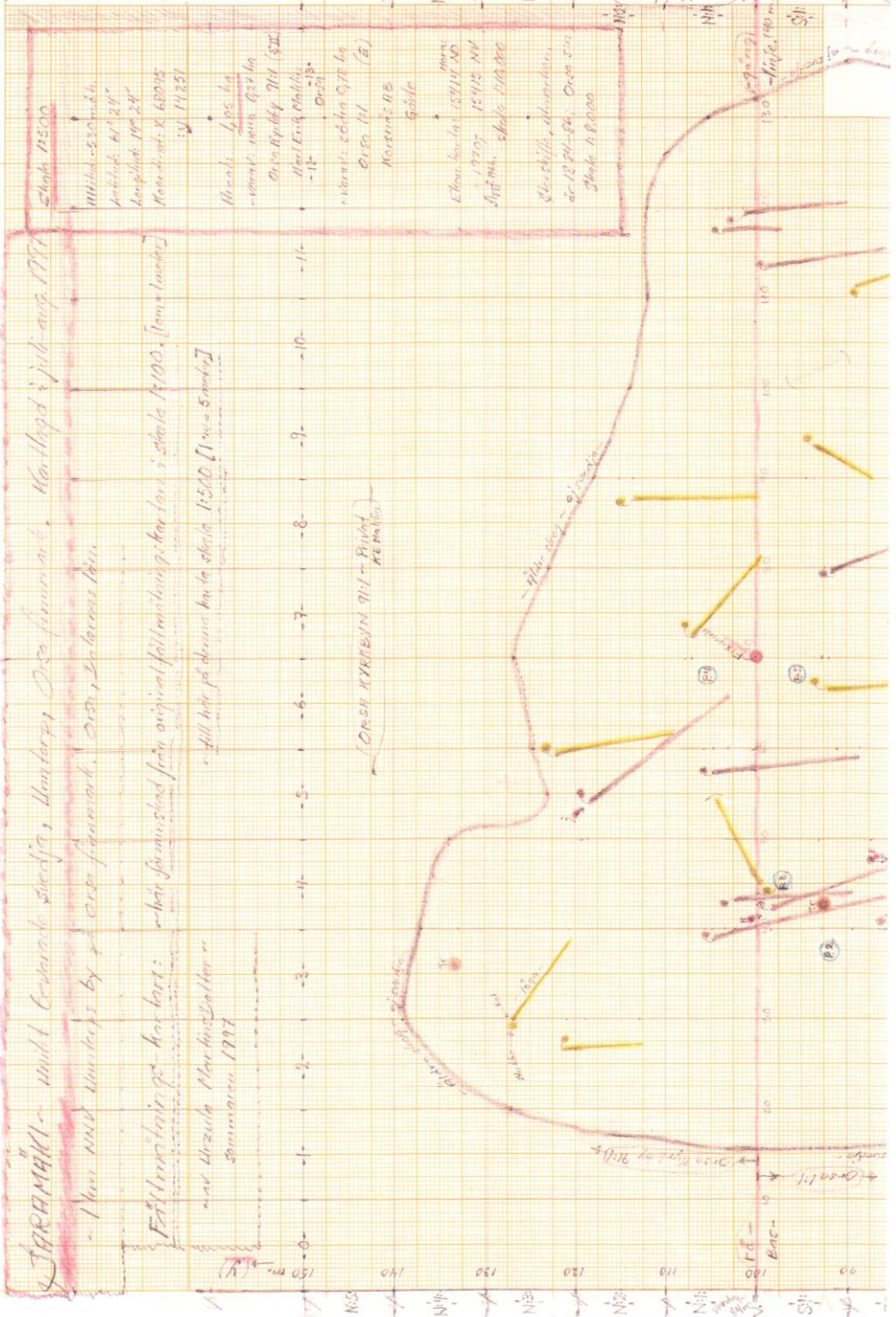
N  
1000

JARAFMÄN - villt bevakad sjödjur, Montenegro, De fönarml. Kartlagd i juli-aug 1997  
 - Plan med utmärkt by på öns fönarml. 2000, 2000 och 2000

Fälthöjnings kart: - Här fönarml från original följande höjningsplan i skala 1:100. (Inga ändringar)  
 - Allt här på denna karta i skala 1:500 (1 m = 5 cm)

at ströva i höjningsplan  
 sommaren 1997

(ORSA KRYDDEN 911 - FRIKAT  
 KEMARIN)





FÄLTMÄTNINGSBARNHET - I

1997-07-04 - 08  
Bl. I.  
(2)

1. Svedje-Läger, i		2. Fällriktning; kartan		3. Fällriktning; kartan		4. Stubbe → topp		5. Lägerhöjd		6. Lägerstatus		7. Lägerstatus		8. Lägerstatus		9. Fält-		10. Noteringar...	
Koll	Stubbe	Kof	X/Y; dm	Fot → topp	Väderstreck - d.	Väderstreck - d.	Stubbe → topp	Väderstreck - d.	Roten-topp	typ	typ	typ	typ	typ	typ	typ	typ	typ	typ
0273/0322	0275/0317	0275/0317	0275/0317	SSO - 180 <sup>d</sup>	SSO - 180 <sup>d</sup>	SSO - 180 <sup>d</sup>	SSO - 180 <sup>d</sup>	SSO - 180 <sup>d</sup>	~10 m.	T	(T)	(S:2:7:A)							
0276/0763	0293/0759	0293/0759	0293/0759	S - 201	S - 201	S - 201	S - 201	S - 201	~9	T	(T)	(S:2:3:A)							
0218/0822	0216/0815	0216/0815	0216/0815	SSO - 177	SSO - 177	SSO - 177	SSO - 177	SSO - 177	~10	T	(T)	(S:2:2:A)							
0282/0855	0273/0824	0273/0824	0273/0824	S - 192	S - 192	S - 192	S - 192	S - 192	~10	T	(T)	(S:2:2:B)							
0274/1210	0298/1207	0298/1207	0298/1207	S - 203	S - 203	S - 203	S - 203	S - 203	~9	T	(T)	(M:2:3:A)							
0296/1270	0299/1267	0299/1267	0299/1267	SO - 139	SO - 139	SO - 139	SO - 139	SO - 139	~11	T	(T)	(M:2:3:B)							
0345/0075	0345/0068	0345/0068	0345/0068	SSV - 234 <sup>d</sup>	SSV - 234 <sup>d</sup>	SSV - 234 <sup>d</sup>	SSV - 234 <sup>d</sup>	SSV - 234 <sup>d</sup>	~10 m.	T	(T)	(S:3:10:B)							
0357/0090	0361/0089	0361/0089	0361/0089	S - 193	S - 193	S - 193	S - 193	S - 193	~13	T	(T)	(S:3:10:A)							
0371/0487	0371/0480	0371/0480	0371/0480	S - 187	S - 187	S - 187	S - 187	S - 187	~8	T	(T)	(S:3:6:A)							
0315/0531	0307/0511	0307/0511	0307/0511	SSO - 182	SSO - 182	SSO - 182	SSO - 182	SSO - 182	~18	T	(T)	(S:3:5:B)							
0319/0582	0317/0564	0317/0564	0317/0564	SSO - 184	SSO - 184	SSO - 184	SSO - 184	SSO - 184	~13	T	(T)	(S:3:5:A)							
0392/0694	0394/0676	0394/0676	0394/0676	SSO - 184	SSO - 184	SSO - 184	SSO - 184	SSO - 184	~15	T	(T)	(S:3:4:A)							
0305/0814	0399/0783	0399/0783	0399/0783	S - 191	S - 191	S - 191	S - 191	S - 191	~16	T	(T)	(S:3:3:A)							
0393/1053	0392/1098	0392/1098	0392/1098	SSO - 187	SSO - 187	SSO - 187	SSO - 187	SSO - 187	~20	T	(T)	(M:3:1:A)							
0423/0135	0424/0114	0424/0114	0424/0114	S - 191 <sup>d</sup>	S - 191 <sup>d</sup>	S - 191 <sup>d</sup>	S - 191 <sup>d</sup>	S - 191 <sup>d</sup>	~9 m.	T	(T)	(S:4:9:A)							
0486/0344	0485/0348	0485/0348	0485/0348	SSO - 173	SSO - 173	SSO - 173	SSO - 173	SSO - 173	~10	T	(T)	(S:4:7:A)							
0443/0353	0443/0357	0443/0357	0443/0357	S - 174	S - 174	S - 174	S - 174	S - 174	~16	T	(T)	(S:4:7:B)							
0457/0516	0456/0504	0456/0504	0456/0504	SSO - 179	SSO - 179	SSO - 179	SSO - 179	SSO - 179	~11	T	(T)	(S:4:5:A)							
0418/0621	0408/0607	0408/0607	0408/0607	SSV - 213	SSV - 213	SSV - 213	SSV - 213	SSV - 213	~12	T	(T)	(S:4:4:A)							
0483/0653	0466/0632	0466/0632	0466/0632	SSO - 185	SSO - 185	SSO - 185	SSO - 185	SSO - 185	~17	T	(T)	(S:4:4:B)							
0417/0763	0421/0753	0421/0753	0421/0753	SSO - 175	SSO - 175	SSO - 175	SSO - 175	SSO - 175	~10	T	(T)	(S:4:3:C)							
0455/0814	0461/0794	0461/0794	0461/0794	SSO - 177	SSO - 177	SSO - 177	SSO - 177	SSO - 177	~13	T	(T)	(S:4:3:B)							
0498/0815	0498/0802	0498/0802	0498/0802	S - 192	S - 192	S - 192	S - 192	S - 192	~11	T	(T)	(S:4:3:A)							
0404/0866	0414/0856	0414/0856	0414/0856	SSO - 180	SSO - 180	SSO - 180	SSO - 180	SSO - 180	~16	T	(T)	(S:4:2:A)							
0476/0875	0483/0858	0483/0858	0483/0858	S - 189	S - 189	S - 189	S - 189	S - 189	~16	T	(T)	(S:4:2:B)							
0425/0997	0421/0989	0421/0989	0421/0989	SSO - 178	SSO - 178	SSO - 178	SSO - 178	SSO - 178	~17	T	(T)	(S:4:1:A)							
0450/0993	0453/0996	0453/0996	0453/0996	ONO - 69	ONO - 69	ONO - 69	ONO - 69	ONO - 69	~11	T	(T)	(S:4:1:B)							
0428/1034	0429/1024	0429/1024	0429/1024	S - 195	S - 195	S - 195	S - 195	S - 195	~14	T	(T)	(M:4:1:A)							

Bilaga III a

A: S: 286-97-125  
G: S: 286-97-125

S: S: 286-97-125  
G: S: 286-97-125

J: S: 286-97-125  
G: S: 286-97-125  
L: S: 286-97-125

S: S: 286-97-125  
G: S: 286-97-125

S: S: 286-97-125  
G: S: 286-97-125

S: S: 286-97-125  
G: S: 286-97-125

S: S: 286-97-125  
G: S: 286-97-125

S: S: 286-97-125  
G: S: 286-97-125

S: S: 286-97-125  
G: S: 286-97-125

S: S: 286-97-125  
G: S: 286-97-125

S: S: 286-97-125  
G: S: 286-97-125

S: S: 286-97-125  
G: S: 286-97-125

S: S: 286-97-125  
G: S: 286-97-125

S: S: 286-97-125  
G: S: 286-97-125

S: S: 286-97-125  
G: S: 286-97-125

FÄLT MÄTNINGSBARKETT - 2.

forts. från bit	1.	2.	3.	4.	5.	6.	7.	8.	9.	10.
Rad →										
30	0529 / 0450 / 0535 / 0442	0508 / 0506 / 0501 / 0491	SS0 - 183	SS0 - 182	~17 m.	T	S:5:6:A			
	0534 / 0532 / 0538 / 0526	N - 008	SSV - 214	SSV - 214	~15	T	S:4:6:A			
	0534 / 0594 / 0552 / 0577	NNO - 018	N - 010	N - 010	~13	T	S:5:5:A			
	0549 / 0635 / 0554 / 0660	N - 009	NNO - 017	N - 011	~16	T	S:5:5:B			
	0522 / 0787 / 0546 / 0787	S - 210	N - 011	N - 011	~19	T	S:5:1:A			
	0547 / 0807 / 0549 / 0794	S - 207	S - 215	S - 215	~11	T	S:5:3:A			
	0577 / 1058 / 0573 / 1047	S - 195	S - 194	S - 194	~14	T	S:5:3:E			
	0630 / 1194 / 0540 / 1177	SS0 - 161	SS0 - 163	SS0 - 163	~16	T	M:5:1:A			
	0600 / 1235 / 0596 / 1224	S - 190	S - 193	S - 193	~21	T	M:5:2:A *			
					~14	(T)	(N:5:3:A)			
	0674 / 0573 / 0672 / 0555	SS0 - 187	SS0 - 187	SS0 - 187	~17 m.	T	S:6:5:A *			
	0642 / 0658 / 0642 / 0642	S - 206	S - 206	S - 206	~18	T	S:6:4:A *			
40	0646 / 0755 / 0672 / 0740	S - 198	S - 208	S - 208	~16	T	S:6:3:E *			
	0664 / 0778 / 0661 / 0769	S - 200	S - 203	S - 203	~16	T	S:6:3:A			
	0674 / 0933 / 0668 / 0920	S - 196	S - 200	S - 200	~13	(T)	(S:6:1:A)			
	0742 / 0702 / 0742 / 0688	SS0 - 183	SS0 - 187	SS0 - 187	~13 m.	T	S:7:4:A			
	0776 / 0723 / 0777 / 0914	SS0 - 177	SS0 - 178	SS0 - 178	~9	T	S:7:1:A			
	0736 / 1080 / 0723 / 1071	S0 - 147	S0 - 154	S0 - 154	~13	(T)	(M:7:1:A)			
	0820 / 0857 / 0833 / 0842	SS0 - 176	SS0 - 177	SS0 - 177	~13 m	(T)	(S:8:7:A)			
	0810 / 0465 / 0812 / 0439	SS0 - 184	SS0 - 184	SS0 - 184	~18	T	S:8:5:B			
	0859 / 0474 / 0863 / 0462	S - 195	S - 194	S - 194	~19	T	S:8:6:A			
	0810 / 0582 / 0812 / 0568	S - 189	S - 189	S - 189	~17	T	S:8:5:A			
50	0861 / 0492 / 0867 / 0688	SS0 - 174	SS0 - 170	SS0 - 170	~8	T	S:8:4:A			
	0830 / 0767 / 0877 / 0757	SS0 - 174	SS0 - 176	SS0 - 176	~13	T	S:8:3:B			
	0858 / 0808 / 0845 / 0794	S - 191	S - 190	S - 190	~17	T	S:8:3:A			
	0872 / 1150 / 0878 / 1125	S - 199	S - 197	S - 197	~14	(T)	(M:8:2:A)			
	0946 / 0515 / 0943 / 0495	SS0 - 180	SS0 - 184	SS0 - 184	~15 m	T	S:9:6 A *			
	0990 / 0580 / 0998 / 0564	S - 193	S - 190	S - 190	~15	T	S:9:5 A *			
	0908 / 0639 / 0898 / 0611	SS0 - 177	SS0 - 187	SS0 - 187	~8	(T)	(S:8:4:B)			
	0944 / 0838 / 0919 / 0826	SS0 - 183	SS0 - 183	SS0 - 183	~20	(T)	(S:9:2:A)			
	0944 / 0943 / 0939 / 0933	SSV - 237	SSV - 235	SSV - 235	~8	(T)	(S:9:1 A)			

Bilaga III b

forts bl. 3.



Utdrag ur:

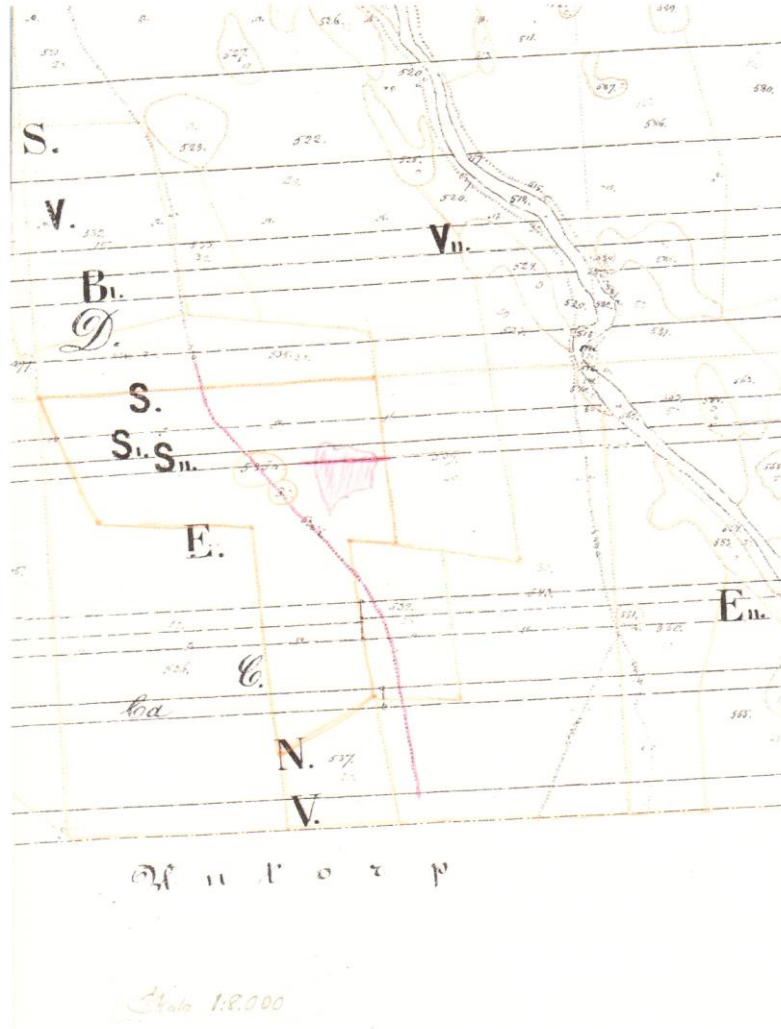
Karta: Storskiftet - angående skogsmarken, upprättad åren 1884-86

över: Kyrkobyns skifteslag i Orsa socken

Skifte: Litt. SII. och E.; avd. 535 a.

av I. B. Andersson

(...aktuella Svedjeområdet samt brukningsvägen strax invid är lätt Rödnyanserade; av undertecknad)



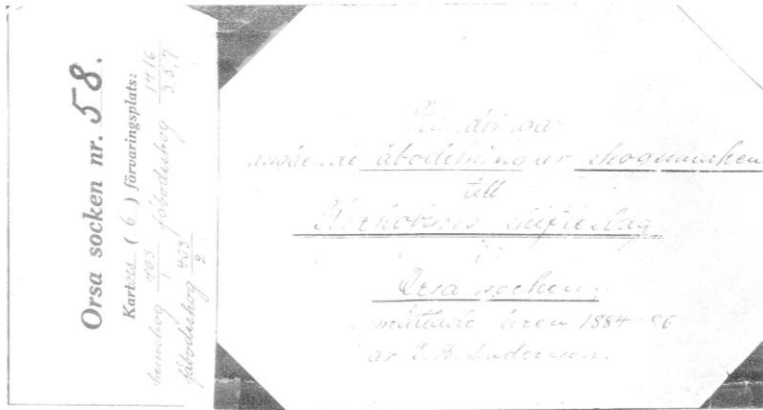
Utdrag ur:

Handlingar: Storskiftet - angående skogsmarken, upprättade åren 1884-86

över: Kyrkobyns skifteslag i Orsa socken

Avd.: 535 a (se, nedan: näst nedersta raden)

av I. B. Andersson



Kyrkobyns skifteslag nr. 58	P I D	A I R E A I N T E T								I n p e d a m e n t e r			
		G a m l a g y t t e t				N y a g y t t e t				G a m l a g y t t e t		N y a g y t t e t	
		Areol	Uppskattning	Areol	Uppskattning	Areol	Areol	Areol	Uppskattning				
525	Överförst	18277	1780	2020	20	191	15714	19	20620	516	2320		
526a	Storb. F. Skogsmark	25	125	11	78	152			216	1900			
526	Skogsmark	20	7000	89	624	3120			260	2300			
527	Skogsmark	20	15700	10087	1204	8795							
528	Skogsmark	20	4500	100	115	1258							
529	Skogsmark	20	4800	100	115	1258							
530	Skogsmark	20	8100	1315	110	16							
531	Skogsmark	20	52140	11016	20	2710							
532	Skogsmark	10	21815	25300	149	3150							







Utdrag ur:

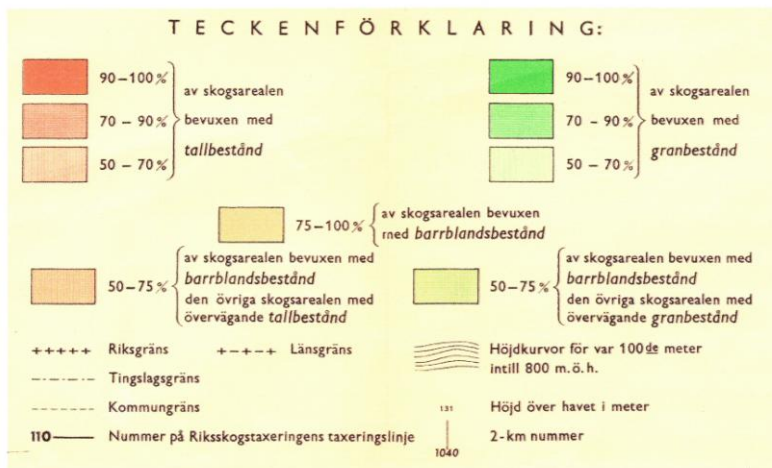
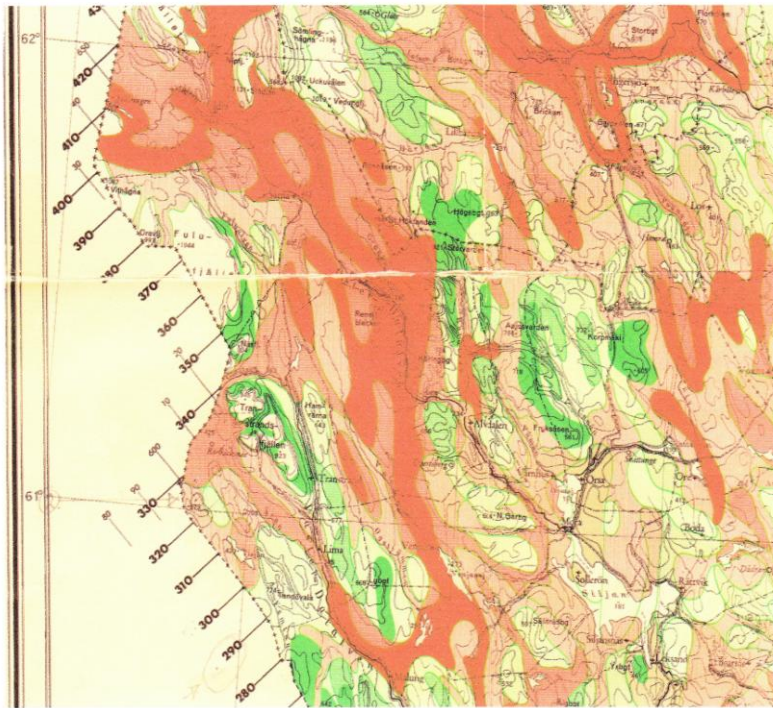
**Generalstabskartan;** Blad 108. *Storejen - södra verket.*  
alltså, samma karta som föregående Bilaga C.  
uppmätning åren 1911-12  
men, här i uppförstorad skala ~ c:a 1:20.000

*Delförstoringen visar projektområdet Saramäki med (punk 530.) samt den närbelägna byn Unntorp.  
Här framgår bl.a. gårdarnas antal och lokalisering inom byn, den avvägda punkten 429,86 m.ö.h. m.m*



**Henrik Hesselmanns karta - över Barrskogens arealfördelning året 1923**  
 ~ enligt första Riksskogstaxeringen i Sverige (-linje 290 passerade Untorps by)

Bilaga D.



Utdrag ur:

**Ekonomisk karta över Sverige.** Blad: Mora 15414 NO, 15415 NV. År 1970-

Skala 1:10.000

Berörda skiften: **Kyrkbyn 91:1** samt **5:2, 5:25, 5:26**

Det rodtonade hjärtformade området, upptill på kartan, är det aktuella svedjeområdet på Saramäki.  
Den röda pilen, nedtill på kartan, är fotopunkt resp riktning varifrån övre fotot på Titelsidan tagits.  
Den rödfärgade stigen förbi svedjan är inritad samt beskriven även på 1880-talets Storskifteskarta.



Utdrag ur:

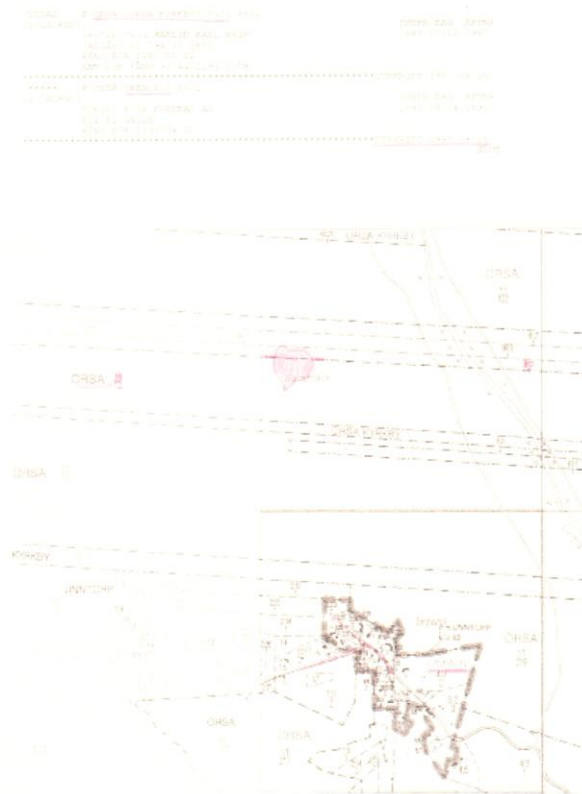
**Registerkarta - över del av Orsa Kyrkby 91:1 och Orsa 1:1;**

**År 1997**

Länslantmäteriet, Falun

Skala 1:10.000

*Kartan visar projektområdet - det rödtonade hjärtformade - på berörda skiften.*



Utdrag ur:

en sentida, modernare karta..

**Översigtskarta, "Röda kartan"**

Blad: 14. Mora

Andra serien. Maj 1985

Skala 1:250.000

*Kartan ger en översikt av trakterna kring Saramäki och Untorps by inom projektet, i en modernare kartversion med nivåkurvor samt aktuella vägar m.m. från mitten av 1980-talet i färgad version.*

