

FINNSAM- INFORMATION

Nr. 2 - Maj 1996

Finnskogen är full av aktiviteter och upplevelser under sommaren. Information om alla har inte kommit i tryck än. En del går heller inte att annonsera ut. De upplever vi själva eller tillsammans med andra, ibland på de tider och platser som vi minst anar.

De som kommit oss till del under april presenteras i korthet. För den som är intresserad och vill veta mer är FINNSAM`s adresslista till god hjälp.

Utskickets innehåll:

- 1. Finnskogsaktiviteter under juni - september**
- 2. Protokoll från ledningsgruppens möte:
bl.a. påminnelser om anmälningtid för
Finnsamkonferens i Hassela 31/5 - 1/6
och Savolax-resan 4 - 11/8.**
- 3. Finnkulturfestival i Torsby.**
- 4. Finnskogskursen i Nyskoga och fortsättnings-
kursen "Kvinnoperspektiv och identitet" 1 - 6 juli.**
- 5. Försäljningslistor från Torsby Finnkulturcentrum
Gruetunets Museum och Finnbygdens Förlag
& Antikvariat.**

FINNSKOGSAKTIVITETER UNDER SOMMAREN 1996:

- 2/6 16.00 Oxfallsdagen, Nås v. finnmark (Vansbro)
- 15-16/6 Finnstogenspelet, Bredsjö (Hällefors)
- 16/6 11.00 Gustavaträffen, Gustavsfors FH (Hagfors)
- 16/6 Finnskogsteatern, Gustavsfors (Bollnäs)
- 23/6 19.30 Visafton, Skattlösberg, samt 14 o 21/7
- 26/6 19.00 Pörtekväll, Torps östra Finnbygd (Medelpad)
- även den 3, 10, 17, o 24/7
- 29/6 5.00 Tjæremile, Rønnesætra, Åsnes Finnskog
- 30/6 14.00 Finnmarksträffen, Kölaråsen, Nås Finnmark
- 7/7 11.00 Prästhelg, Gammelgården i Fågelsjö (Los)
- 7/7 15.00 Kolbullefest, Finngammelg. Skattlösberg
- 9/7 Kvällsvandring, St. Skedvi finnmark (Säter)
- 12-14/7 Finnskogsdagarna med Gottlunds-
dagar(12-13/7) Svullrya, Grue Finnskog
- 13/7 12-19 Hemvändardag, Torps ö. Finnbygd
- 13-14/7 Finnskogsträffen, Katrineberg (Hälsingland)
- 14/7 18.00 Gottlundsdag, Torsby Finnkulturcentrum
- 20/7 11.00 Hantverksdag, Fågelsjö (Orsa Finnmark)
- 21/7 13.30 Mottifesten, Kroktorps (söder om Vansbro)
- 25/7 19.00 Lejsme-afton, Rihimäki - Malungs Finnmark
- 27/7-4/8 Dan Andersson vecka, Grangärde Finnmark:
- 28/7 17.00 Helgdagskväll i timmerkojan, Skattlösberg
- 29/7 19.30 Vandring från "Kopparns", Abborberg
- 31/7 15.00 Visor vid rökstugan Rikkenstorp, Grängesberg
- 1/8 9.00 Finnmarksvandringar i ord och ton
- 3/8 9.00 Guidad finnmarkstur (Turistbyrån 0240-86050)
- 4/8 15.00 Gillesfest, Luosastugan, Skattlösberg
- 28/7 10.00 Höslåtter, Abborrtjärnsberg, (Östmark)
- 31/7 Mottikväll vid Kåtalamp, Torps ö. Finnbygd
- 1/8 18.30 Kvarnkväll vid Flaten, Nås v. finnmark
- 3/8 10.00 Kulturdag, Timbonäs-Långnäs, (Gräsmark)
- 14/8 18.30 Oxfallskväll, Laxtjärn (s. om Vansbro)
- 24-25/8 Finnstogenspelet, Bredsjö (Hällefors)
- 30/8 Invigning av kulturresevat, Abborrtjärnsberg
- 1/9 Kvarndagen, Jan Erikes vid Flaten, (Nås)



Stiftelsen Finnskogen
NORGE
N-2256 Grue Finnskog
Telefon 62 94 53 44.
Telefax 62 94 53 80.
SVERIGE
Röjdfors, Gränsen
S-685 97 Östmark
Telefon 0560-250 90.

ARRANGEMENTER PÅ FINNSKOGEN SOMMEREN 1996

Nedenstående liste viser noen av arrangementene på Finnskogen i sommer. Stiftelsen Finnskogen holder på å samle informasjon til en større oversikt over dette. Listen nedenfor er ikke komplett fordi arbeidet er midt i prosessen. Vil du vite mer: Ta kontakt med

Stiftelsen Finnskogen
norsk adresse: 2256 Grue Finnskog
svensk adresse: Röjdfors, Gränsen, 685 97 Östmark
Telefon Norge: 62 94 53 44 (FAX: 62 94 53 80) Sverige: 0560/250 90.

Finnskogen Turistforenings vandringer på gamle stier: Det blir vandringer på ulike deler av Finnskogen på følgende kvelder/dager: 18. mai, 6. juni, 15. juni, 22.-23. juni, 3. juli, 20. juli, 7. august, 4. september og 21. september. Ta kontakt på telefon i Norge for ytterligere informasjon: 62 81 16 06 eller 62 42 17 11/62 42 17 74).

21.-27. mai: Finnskogsfestivalen i Torsby (Info: 0560/123 13)

1. juni: Faldaasen-marsjen, kl. 1500. Frammøte Kjepphelvete. Åsnes Finnskog Historielag.

7. juni: Åpen dag på Faldaasen Skolemuseum kl. 11-18.

8.-9.juni: Stort arrangement i Gravberget, Våler Finnskog. Bl.a. fløterarrangement på Haldammen, åpning av bygdetunet Berget (8/6 kl. 1500), foredrag o.l.

29. juni: Tjæremila tennes kl. 0500, Rønnesetra Åsnes Finnskog. Åsnes Finnskog Historielag.

1-6. juli: "Nyskogakursen" i Finnskogskunnskap. På Nyskogagården. (Info: 0560/330 27)

6. juli: "Spillet om innvandrerne" (Merete Wigers skuespill) spilles på Finnetunet i Svullrya kl. 1300.

7.-14. juli: Furubergsvikua på Furuberget, Åsnes Finnskog. Hele gardsmiljøet bemannet med folk og dyr hele perioden.

12-14. juli: Finnskogdagene i Svullrya.

21. juli: Åpen dag på Faldaasen Skolemuseum kl. 11-18.

Uke 31: Må Bra-vecka, Nyskogagården. Vegetarisk matlagning, utflukter, finnekultur. (Tlf. 0560/330 27)

For åpningstider for museer og hembygdsgarder, eller for arrangement som du har hørt om men ikke finner i listen her: Ta kontakt.

Ha en trivelig sommer på Finnskogen !

Utflyktställen med finsk anknytning

I norra Värmland finns det många vackra platser att besöka. Många av dessa har en finsk förhistoria. Här är några:

Lekvattnet

Ritamäki Väbevarad finngård i Lekvattnet, ca 30 km från Torsby.

Kvarnorp

Denna finngård ligger nära Ritamäki.

Röjddåfors

Purala Finngård vid sjön Röjden.

Abborr- tjärnsberg

Finngård nära norska gränsen och Purala. Skogsbilväg ca 9 km från vägen till Mattila. Står alltid öppen för gäster.

Juhola

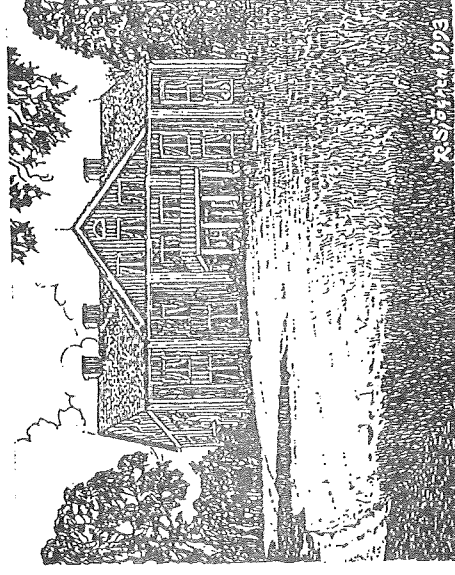
Privatägad finngård som kan beses utifrån. Belägen vid Mattila, ca 40 km från Torsby.

I norra Värmland finns också många hembygdsgårdar som har öppet under sommaren.

För övrig information om
finngårdarna samt
vägbeskrivning kontakta oss!

Välkommen till

Torsby Finnkultur centrum



Staffan Fenander är enhets- och biblioteksansvarig för Torsby Finnkulturcentrum.

Inga-Greta Lindblom arbetar som receptionist och kanslist.

Torsby Finnkulturcentrum

Öppet 12.00-16.00
Vardagar
15/6-15/8 Alla dagar

Box 23, 685 21 Torsby
Tel. 0560-123 13
Fax 0560-105 31

e-mail: finnkulturcentrum@tordata.se

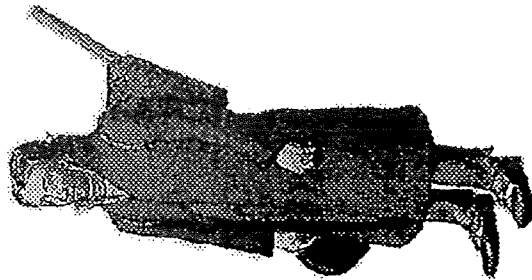
Besök Richard Broberg bibliotek
och vår basutställning om skogs-
finnerna!

Resan från Finland

Området Savolax i nuvarande sydöstra Finland var på 1500-talet mycket tätbefolkat. Detta ledde till att många finnar, under 1500-talets slut och 1600-talets första hälft, kom att flytta ut från området och kolonisera omkringliggande, glesare bebodda marker. Expansionen nådde, via rikets nordligare delar, till sist även nuvarande Sverige. Parallellt med denna naturliga expansion kom också en del finnar, uppmuntrade av hertig Karl (Karl IX), att söka sig till Sverige. Man måste komma ihåg att Sverige och Finland under denna tid var ett rike.

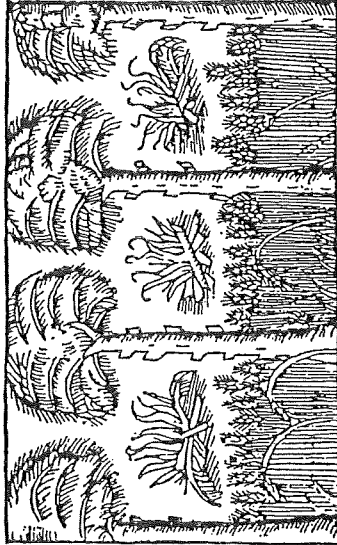
Orsaken till denna utflyttning har länge varit under debatt. Man tvistar om vad utflyttningen berodde på. Räckte marken och skogarna inte till? Krävde myndigheterna en för hård skatt? Blev bördan av tvångsarbeten och militär mobilitetning gentemot Ryssland för tung?

Frågorna är många men ett är säkert - många finnar kom dock till den västra delen av riket, Sverige, under denna tid.



Finnarnas skog

När finnarna kom till Sverige fick de mark och utsäde av Kronan. Deras näring var i början främst svedjebruk. Svedjebruket är en odlingsform där man bränner ned mindre skogsområden för att odla säd under en kortare tid. Finnarna odlade en speciell råg, som kallas svedjeråg, i askan. Efter en kort tid minskade skogsområdena och finnarna fick söka sig andra försörjningsmöjligheter.



Under 1600-talet införde Kronan bestämmelser som inskränkte finnarnas levnadsätt. De fick inte jaga och fiska som förr. Dessutom förbjöds svedjebruket då den framväxande järnindustrin behövde skog till träkol.

Många finska familjer fortsatte västerut mot Norge och till Delaware, USA. De kvarvarande finnarna tvingades sedermera att anpassa sig till svenska traditioner.

Torsby Finnkulturcentrums verksamhet

Idag är finnarnas kolonisation av Sverige ett forskningsämne.



Richard Broberg

Torsby Finnkulturcentrum fungerar som ett centrum för forskare. Här finns ett unikt bibliotek, skapat av en finnkulturforskare, Richard Broberg. Hans stora arkiv finns tillgängligt för intresserade.

Torsby Finnkulturcentrum har tillfälliga utställningar, som kompletterar den permanenta basutställningen om skogsfinnarna. För den nyfikne finns också ett innehållsrikt multimediasystem som ger information om, och bilder på, finnarnas kultur. På Torsby Finnkulturcentrum ges dessutom föreläsningar om finnkulturrelaterade ämnen.

Sedan 1987 anordnas årligen en finnkulturveck. Denna har sedan 1995 blivit en större Finnskogsfestival.

Anteckningar från möte med FINNSAM's ledningsgrupp i Säfsen, måndag 15 april kl. 16.00 - 23.00

Närvarande: Birger Nesholen, K-G Johansson, Lars-Olof Herou, Maud Wedin, Maths Östberg och Bo Hansson.

Föregående mötesanteckningar:

K-G redovisade sitt ingående arbete med att ta fram en symbol / logotype för FINNSAM. Huvudalternativet byggde på en idé med motsatsfärger. I detta fall grön granskog mot orange eldsflammar med text på "FINNSAM - finnbygder i samverkan". K-G spånar vidare och tar på eget bevåg fram några t-shirts med provtryck för att efterhöra intresset vid kommande konferenser.

Vårkonferensen i Hassela:

Som planerat genomförs den tidigare utlysta konferensen i norra Hälsingland 31 maj - 1 juni. Vissa smärre korrigeringar görs i programmet då en tänkt föredragshållare avlidit. Sista dag för anmälan är 6 maj, men några till kan troligen få plats även efter detta datum.

Finnskogsdagarna på Skansen:

Genomförs som planerat 8-9 och 15-16 juni enligt tidigare information. Vår medverkan blir den 8-9 juni. Föreläsningar och en allmän utställning från Gruetunet blir huvudsak förlagda till "Skogens Hus". I Folkets Hus skall vi försöka ge en mer regional prägel med informationsmaterial och bemanning från våra olika finnskogsregioner. Bo Hansson och Maths Östberg samordnar aktiviteterna. Föreningar eller enskilda som vill delta kontaktar någon av dem. Det kan handla om utställningsmaterial, förenings-tidskrifter eller litteratur till försäljning. FINNSAM har dock inga egna resurser för det hela utan var och en står för "sitt".

Studieresan till Finland 4 - 11 augusti:

Anmälningarna har nu börjat komma in, framför allt från Bergslagen och sydvästra Norrland, men det finns gott om plats kvar. Bussen går som planerat ut från Sysseleback i Klarälvdalen. Om intresse finns går den sen via Torsby, Karlstad, Filipstad, Ludvika och Borlänge till Stockholm. Viss anpassning kan ske beroende på hur många anmälda det finns från olika orter. Samordning av transport skall genomföras för Norrlandsdeltagarna. Sista anmälningsdag är satt till 1 juni 1996.

EU projekt om finnskogsturism:

Stadsarkitekten i Orsa har tagit initiativ till ett samarbete med några finnskogskommuner i Värmland, Dalarna, Hälsingland och Medelpad. Om planerna går i lås kommer man att marknadsföra finnskogsområdena och den finska kulturen gemensamt, med kommunala medel och s.k. mål 6 pengar. Några i nätverket har deltagit i förberedande möten och projektet är intresserade av att ta del av nätverkets kunnande. Ledningsgruppen menade att det är viktigt att följa arbetet och dela med oss av de erfarenheter vi samlat på oss. Frågan tas upp för info i Hassela.

Nätverkets adressregister:

Beslutades att kassören tar över skötseln av det eftersom han har koll på vilka som betalt.

Rapporter:

Biografi -

Arbetet går vidare. De drygt 7.000 inlagda posterna har med hjälp av ett nytt dataprogram "Filemaker Pro" nu sammanförts till en helhet. Gruppen bedömer att publicering ännu ej brådskar utan att ytterligare material som vi ännu inte hunnit med, bl.a. i Norge skall infogas, samtidigt som form för publicering ytterligare skall utredas. Kostnader för dataprogram och ev. hjälp utifrån för projektet skall tas ur det för ändamålet avsatta överskottet.

Ekonomi -

Sen årsskiftet har inkommit 2.100:- från Långnäs-Timbonäs Byalag och är ett icke planerat överskott från FINNSAM-konferensen våren 1995. Kostnader för utskick 1/96 var 2.600:-.

Några har betalt in en andra avgift trots information om att den första 50-lappen skulle räcka både 1995 och huvuddelen av 1996. Dessa kommer att tillgodoräknas denna när nästa utskicksavgift tas ut i slutet av 1996.

Byggnadsprojektet -

Maths arbetar vidare med tips och uppslag på tänkbara finska byggnader. han har senast besökt Södra Finnskoga där en äldre torkbastu konstaterats i Djäkneliden och en ny rökbastu byggts i Galåsen. De svedjefinska karaktärsbyggnaderna bör bli tema för en konferens ganska snart.

Släktnamnsdatabasen -

Projektgruppen har haft en andra träff hemma hos Arne Östman i Skärholmen. Arbetet är nu fullt igång med att samla in uppgifter om släkter, personer, deras ursprung och flyttvägar. Gottlunds dagböcker och Finnemantalet är med i första omgången liksom de uppgifter gruppens ledamöter själva tagit fram. Databasprogrammet i Works används. Entusiasmen är stor!

Maud redovisade också kontakter i Finland med Eija Lähteenmäki och Veijo Saloheimo som jobbar med samma frågor ur en finska horisont och vill ha samarbete.

Kvinnoprojektet -

Fältseminariet i Medelpad, Ålsta Folkhögskola genomfördes den 22-24 mars med 30 deltagare på seminariet och 15 som arbetade med intervjuer i fält.

En uppföljning sker i Nyskoga den 26-28 april. Flera som är intresserade av att jobba vidare med svedjefinnarna ur ett kvinnoperspektiv kan ta kontakt med någon i gruppen.

Kartprojektet -

Maths redovisade sitt fortsatta arbete med att ta fram en övergripande karta för huvuddelen av de skandinaviska finnskogsområdena. Kartan innehåller alla finska bosättningar före 1750 med namn. Alla de drygt 250 finska byggnaderna läggs in med nummer och register. Trycket blir dubbelsidigt i en färg. En sida på höjden bestående av Sveriges nordliga områden, en sida på bredden med mellansverige och de östligare områdena i Norge från Glåmdalen. Den s.k. digitaliseringen tar tid och något färdigställande kan ej anges idag. Finnskogsmuséet i Skålsjögården ansvarar för projektet.

Nästa utskick :

Planeras till början av maj. En rundfrågning görs till några som vi vet att planerar aktiviteter i sommar, bl.a. Torsby Finnkulturcenter och Nyskogagården. Kända sommaraktiviteter tas med.

Projektansökningar:

Diskuterades bl.a. formen för FINNSAM-projekt och bestämdes att om FINNSAM's namn skall få användas i ansökningar eller andra sammanhang skall projekten vara godkända av ledningsgruppen eller någon av våra konferenser.

Medel ur Nordlivfonden till Savolaxresan har ännu ej kunnat sökas då vi måste samarbete med någon lokal Norden Förening eller Hembygdsförening för att kunna få medel.

Sådana efterlyses nu på detta sätt !

Kontakta kassören.

Övrigt:

Tider och platser för ledningsgruppens möten diskuterades. Dessa har hittills varit ca: 4 per år. Eftersom det är kostsamt för den enskilde att använda semesterdagar bör de i fortsättningen i huvudsak förläggas till söndagar. Samtidigt bör mötesplatsen läggas något längre västerut så att de norska deltagarna skall slippa så stora resekostnader.

Redovisade Bosse att ett informationsbrev från FINNSAM sänds ut via Dalarnas Hembygdsförbunds försorg till de lokala hembygdsföreningarna.

Beslutades att Bosse tar motsvarande kontakt med Värmland.

Christer Rosén och Susanne Andersson från Säfsen Fritid deltog också en stund för att berätta om sitt arbete med att skapa en Ekoturism i harmoni med miljön, som bl.a. bygger på de lokala finska kulturtraditionerna.

Kvällens antecknare

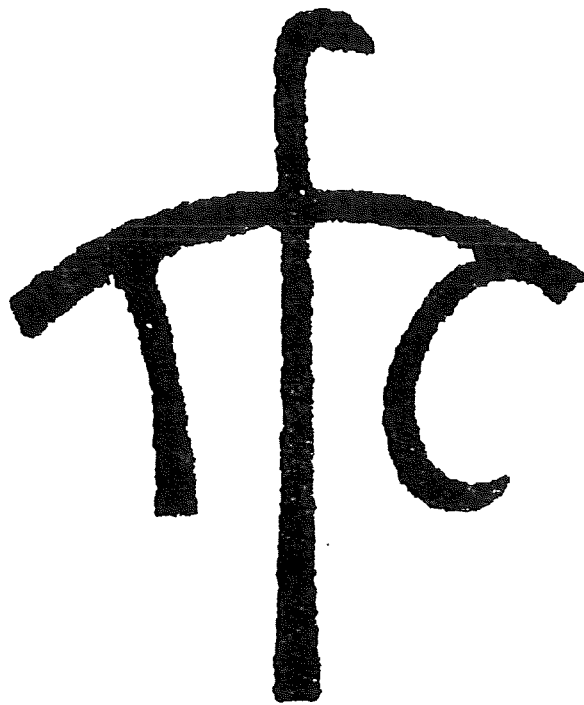


Bo Hansson

FINNSKOGS



FESTIVALEN



I TORSBY

21 - 27 MAJ 1996

TISDAG 21/5

- 20.00 **Föreläsning** av Maud Wedin:
"Finnskogen ur Kvinnoperpektiv - Kaisa Vilhuinen"
på Herrgår'n.

ONSDAG 22/5

- 20.00 **Föreläsning** av Britt-Marie Insulander:
"Skrock och Skrömt - Folkstro förr och nu"
på Herrgår'n.

TORSDAG 23/5

"BARNPICKNICK I HERRGÅRDSPARKEN"

- 09.30 **Picknick** för dagis- och förskolebarn.
11.30 Vi bjuder på överraskningar.
11.30- **Picknick** för låg- och mellanstadieelever.
14.30 Även här bjuder vi på överraskningar.

Utställning på Heidruns Bok- och Bildcafé, tema "**Draken**".

- 18.00 **Vernissage, utställningen "TAIDETTA"** - Samtidskonst från Finland,
på Prostgårdslagår'n, Sahlströmshäraden och Herrgår'n.
Utställningen är producerad av **Riksutställningar**.
20.00 **Teater** "En Midsommarnattsdröm"
fritt efter William Shakespeares pjäs, framförd av teatergruppen
Carnifex, på Stjärnan.

FREDAG 24/5

"PICKNICK I HERRGÅRDSPARKEN" för alla.

- 18.00 **Fisketävling** med Velens FVO.
Håkan och Magnus, Nyckelharpsduo från Ekshärad.
Ann och Ulrik spelar och sjunger visor och folkmusik.
Björn Sandborgh spelar och sjunger visor på värmländsk vers.
Kolbullar, kaffe m hembakat, dricka m.m. serveras.
21.00 "**Finnskogsrock**"
Arrangör Musikföreningen **Ge&Hör**, på Stjärnan.

LÖRDAG 25/5 PINGSTAFTON

Spelmansstämma på Kollsberg

- 10.00- Kurser i visa, dans och spel.
17.00 Info och anmälan till Torsby Turistbyrå tel. 0560 - 105 50.
12.00- **Hembygdsgården öppnar**
Buskspel och uppträdande
Servering av "motti och fläsk", kaffe m.m.
Rökstugan uppeldad.
18.00 **Uppspel**
21.00- **"Logdans"** på Prostgårdslagår'n
- Wally och Edgar** spelar för äldre
10.00 på Valbergsgården
14.00 på Brockenstrand.
11.00 **Kulturvandring i Torsby**, guide Alf Brorson.
Samling vid informationstavlan i Bruksallén.

Nyskoga Hembygdsgård, Nikkela,
har öppet under pingsthelgen.

SÖNDAG 26/5 PINGSTDAGEN, "MORS DAG"

- 11.00 **Högmässa** i Lekvattnets kyrka.
Medverkande är **präst och kör från Rautalampi.**
Hembygdens Dag på Karmen Kynna, Lekvattnet.
- 13.00- Arbetet börjar, olika hantverk visas.
17.00 Underhållning av bl.a. Öje & Ulla-Elisabeth Samuelsson och
"Småstjärnorna". Servering.
- "VÄNORTSTRÄFF PÅ HERRGÅR'N"**
- 14.00- **Visning av veteranbilar.**
15.00 **Dop av vänortsvägarna i Herrgårdsparken.**
Körsång av finska, norska och svenska körer.
- Wally och Edgar** spelar och sjunger för äldre
10.00 på Klarastrand
14.00 på Dalbygården
12.00- **Dalby Hembygdsgård och "Våffelbruket"** har öppet.
18.00

MÅNDAG 27/5 ANNANDAG PINGST

- 08.00 **Friluftsgudstjänst och Gökotta**
på Hembygdsgården Tomta, Skråckarberget.
Medverkande är **präst och kör från Rautalampi.**
- 10.00 **"Rundtur i Finnskogen"**
Guidad bussresa till Östmarks finnbygd, Purala m fl platser besöks.
Förhandsanmälan till Finnkulturcentrum 0560 - 123 13
- Wally och Edgar** spelar och sjunger för äldre
10.30 på Finnskogahemmet.
10.00- **Purala Finngård, Östmark**, har öppet.
18.00
- 20.00 **Teater "Små nok ord"**, en föreställning byggd på dikter av Hans Börli,
framförd av Erik Olsberg och Öivind Roos, Hedmark Teater, Hamar, på Stjärnan.

Med reservation för ev. ändringar

Finnskogafestivalen arrangeras av Torsby Finnkulturcentrum i samarbete med:
• Torsby Kommun • Rautalampi kommun, Finland • Kulturnämnden • Torsby AF
• Länsarbetsnämnden • Team Torsby • Hotell Björnidet • Föreningen Norden
• Länsstyrelsen • Landstinget • Värmlands Museum • Hembygdsföreningarna i Torsby
Kommun • Barnakademien • Ge&Hör • Stjärnan • Vuxenskolan • Medborgarskolan
• ABF • Studieförbundet • Solör Värmland • Torsby Turistbyrå.

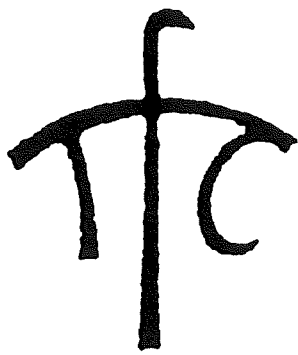
☎ För vidare information:

Torsby FinnkulturcentrumTel. 0560 - 123 13

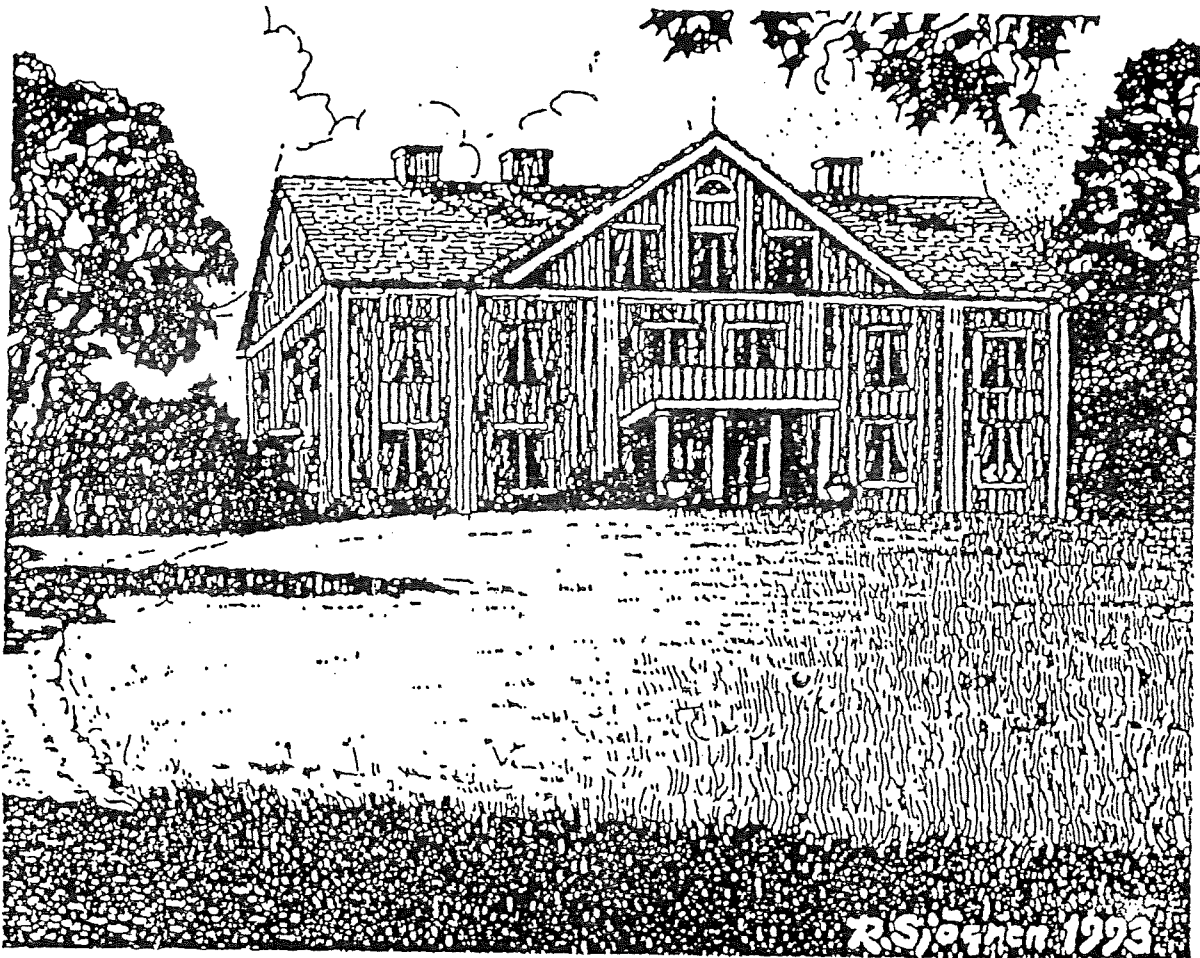
Torsby TuristbyråTel. 0560 - 105 50

Prel program för fortsättningskursen i Nyskoga 1996 Kvinnoperspektiv och identitet

- Måndag** 1/7 fm: Tillsammans med grundkursen
em: Föredrag om kvinnoperspektiv och identitet
Genomgång av kursupplägg och målsättning
Intervjuteknik
kv: Tillsammans med grundkursen
- Tisdag** fm: Ut på intervjuer med kvinnoperspektiv och identitet som tema
em: Genomgång av förmiddagens intervjuer
Genomgång av hur man gör register över bandade intervjuer
kv: Tillsammans med grundkursen
- Onsdag** fm: Heikki Väliahos föredrag
Äldre intervjuer som källmaterial, vi lyssnar på gamla intervjuer
em: Ut på intervjuer
kv: Tillsammans med grundkursen
- Torsdag** fm: Genomgång av onsdagens intervjuer
Hur kan vi använda våra intervjuer som källmaterial?
em: Vi tittar på några sekvenser ur filmer om finnbygden och diskuterar innehållet
kv: Tillsammans med grundkursen
- Fredag** fm: Lars-Olof Herous föredrag
Randi Brendens föredrag
em: Vi förbereder lördagens redovisning
Vi skriver en rapport
- Lördag** 6/7 fm: Redovisning



TORSBY
FINNKULTUR
CENTRUM



Försäljningslista
1996

Böcker		
Almqvist	<i>Dombok över Fryksände 1602-1700</i>	220 kr
Almqvist	<i>Dombok över Fryksände 1701-1725</i>	250 kr
Bakken	<i>Finngubbe og vaerprofet</i>	110 kr
Berg	<i>Den svarta piskan</i>	125 kr
Berg (red.)	<i>Fri som en fågel</i>	80 kr
Berg, m.fl. (red.)	<i>Röster från Finnskogen</i>	280 kr
Berg, m.fl. (red.)	<i>Skogen</i>	280 kr
Berg	<i>Älg och måne</i>	90 kr
Bergqvist	<i>Finnmarksrapsodi</i>	125 kr
Bladh	<i>Finnskogens landskap och människor...</i>	250kr
Broberg	<i>Finsk invandring till mellersta Sverige</i>	200 kr
Broberg	<i>Från utskog till bygd [Östmark]</i>	40 kr
Brorson	<i>Det gamla Thorsby</i>	31 kr
Centrum för byggnadsvård	<i>Produkt- och hantverksregister</i>	30 kr
Centrum för byggnadsvård	<i>Reservdelar till gamla hus</i>	130 kr
Eklund	<i>Litteratur om värmlandsfinnarna</i>	50 kr
Elam	<i>Hungrarnas by i Dalby socken</i>	125 kr
Ericsson	<i>Finnar i Gräsmark och Lekvattnet</i>	225 kr
Ericsson	<i>Finnar i väst</i>	215 kr
Eriksson	<i>Med rötter i Savolaks</i>	50 kr
Eskeland	<i>Fra Diggasborrå til Diggasbekken</i>	160 kr
Fossen	<i>Historien om de norske skogsfinnene</i>	270 kr
Frang	<i>Der sagnene ennå lever</i>	225 kr
Frithiofsson	<i>Dikter och prosa från Finnskogen I</i>	40 kr
Gjems	<i>Finnskogene - spenningens grenseland</i>	240 kr
Gjems	<i>Folk fra grenseskogene</i>	240 kr
Gjems, m.fl. (red.)	<i>Livet i Finnskogen</i>	250 kr
Gothe	<i>Från trolldomstro till kristendom</i>	180 kr
Gothe	<i>Finnkolonisationen...</i>	180 kr
Gottlund	<i>Dagbok över dess resor ... år 1817</i>	150 kr
Gottlund	<i>Dagbok över mina vandringar...1821</i>	150 kr
Grünewald	<i>Mit offenen Augen durch die...</i>	40 kr

Hasselstig	<i>Boken om Lekvattnet</i>	300 kr
Herou	<i>Finnskogslitteratur</i>	30 kr
Jalamo	<i>Sverigefinnar förr och nu</i>	50 kr
Jangdal	<i>Boken om Freja</i>	180 kr
Källvik	<i>I björnjägares Lloyds fotspår</i>	150 kr
Larsson	<i>Svedjebruk och röjningsbränning...</i>	200 kr
Larsson	<i>Våra byggnader på...Kollsberg</i>	20 kr
Lindberget (red.)	<i>Solörboka 1992</i>	60 kr
Lindberget (red.)	<i>Solörboka 1993</i>	60 kr
Lundin	<i>I Gottlunds fotspår</i>	200 kr
Malmström	<i>Vigslar i Fryksände 1707-1860</i>	44 kr
Mattsson	<i>Långsjöhöjden - ett finnhemman ...</i>	150 kr
Nilsson	<i>Mitt möte med Finnskogen</i>	31 kr
Nordmann	<i>Finnarne i mellersta Sverige</i>	165 kr
Norén	<i>Svedjerök</i>	200 kr
Olsson, m.fl. (red.)	<i>Nyskoga förr och nu 1</i>	110 kr
Olsson, m.fl. (red.)	<i>Nyskoga förr och nu 2</i>	190 kr
Olovsson	<i>Dikter och prosa från Finnskogen II</i>	40 kr
Olovsson	<i>Släkten Suhoinen från Lövåsen i Sunne</i>	150 kr
Schröder	<i>En timmermärkares minnen</i>	150 kr
Simonsson	<i>800 år i Fryksände</i>	120 kr
Skarderud (red.)	<i>...en gräns av annat slag...</i>	170 kr
Tarkiainen	<i>Finnarnas historia i Sverige 1</i>	250 kr
Tarkiainen	<i>Finnarnas historia i Sverige 2</i>	250 kr
Bakken, m.fl. (red.)	<i>Tradisjonsmat</i>	225 kr
Wedin	<i>Finnbebyggelsen i Ånge kommun</i>	175 kr
Östberg	<i>Finnskogene</i>	150 kr

Tidskrifter

Finnbygden	50-tal/60 tal	40 kr/30 kr
Finnkultur		20 kr
Finnmarken		25/30/35kr
Timbonäs Långnäs Allehanda		30 kr
Torsbytidningen	äldre nummer/nya nummer	20 kr/25 kr

Värmland förr och nu - Värmlands Museums årsbok

Värmland förr och nu 1985	Konst i Värmland	120 kr
Värmland förr och nu 1986	Vargen	120 kr
Värmland förr och nu 1987	Byggnadsvård	120 kr
Värmland förr och nu 1988	Livsmiljö	125 kr
Värmland förr och nu 1989	Värmlands museum 1839-1989	125 kr
Värmland förr och nu 1990	Värmland i krigets skugga	125 kr
Värmland förr och nu 1991	Värmland vår hembygd	125 kr
Värmland förr och nu 1992	Lin - mångfaldens material	125 kr
Värmland förr och nu 1993	Den svenska historien...	125 kr
Värmland förr och nu 1994	Över nejden går låten	125 kr
Värmland förr och nu 1995	Ny giv för Värmlands...	195 kr

Torsby Finnkulturcentrum

Öppet

12.00-16.00

Under sommaren öppet alla dagar.

Kvällsöppet vid program.

Torsby Finnkulturcentrum

Box 23, 685 21 Torsby, Sverige

Tel.: 0560-123 13

Fax: 0560-105 31

Gruetunet Museum og Finnskogen

EN KORT PRESENTASJON FRA

**Gruetunet Museum
N-2260 Kirkenær**

**Tel.: 62 94 73 15
FAX: 62 94 80 01**

DEN NORSKE FINNSKOGEN

Finneinnvandringen til Skandinavia tidlig på 1600-tallet fikk en særlig tyngde i vestre Värmland og østre Hedmark – i det området som kom til å hete Finnskogen. Her var det store ubebodde barskogsområder hvor finnene hadde mulighet til å drive svedjebruk og bosette seg. Det eldste belegg for finner på norske siden er fra første halvparten av 1620-tallet, mens regelrett, fast bosetting ser ut til å komme fra 1640-årene.

Fra midten av 1600-tallet spredte finnene seg over store deler av Øst-Norge – så langt som gode, utnyttbare svedjeskoger var tilgjengelig. Det er påvist finner i 42 av de norske kommunene på Østlandet (kommuneinndelingen på 1930-tallet) (Østberg). Finner slo seg ned så langt vest som Hedemarken, Toten, Hadeland, Ringerike, Osloomarka og Drammensmarka.

I disse vestligste områdene ble finnene raskt assimilert av den norske befolkningen. Det ble Finnskogen langs svenskegrensen hvor de finske tradisjonene holdt seg i generasjon etter generasjon, og hvor en del av tradisjonene fremdeles er levende.

Den norske og den Värmlandske Finnskogen har vært – og er på mange måter fremdeles – ett felles kulturområde der tradisjonene og båndene på tvers av riksgrensen har vært sterkere enn båndene ut til norsk- og svenskbygden på begge sider.

GRUETUNET MUSEUM har arbeidet systematisk med dokumentasjon av Finnskogen og finnekultur siden midten av 1970-tallet. I tillegg til innsamling og tilgjengeliggjøring av kildemateriale, legges det ned betydelige arbeidsinnsatser i feltarbeid i dokumentasjon og bevaring. En stor del av museets totale materiale omfatter finnekulturen.

Gruetunet Museum ble etablert i 1942, og museets ansvar omfatter bl.a. følgende totalsamlinger ved utgangen av 1992:

BYGNINGER: 72, fordelt på 15 ulike steder

GJENSTANDER: 15.000

BIBLIOTEKET: 34.500 katalognummer

ARKIVSAMLINGER: 325 enkeltarkiver

BYGNINGSTEGNINGER: 2.000 detaljerte oppmålinger, et tilsvarende antall enklere oppmålinger

LYDARKIVET: 340 timer

FOTOGRAFER: 145.000

MATERIALE OM FINNSKOGEN OG FINNEKULTUR VED GRUETUNET MUSEUM

Fra midten av 1970-årene har museet bygget opp spesialavdelinger for dokumentasjonsmateriale om Finnskogen og øvrig finnebosetting i Norge, samt finnekultur i almenhet. Her er en kortfattet oversikt over museets Finnskogmateriale i de ulike kategoriene:

BIBLIOTEKET: Den delen av museets bibliotek som direkte omfatter Finnskogen og finnekulturlitteratur utgjør over 20 hyllemeter. I tillegg til litteratur om den norske Finnskogen og norske finnebosettingsområder, inneholder biblioteket også almen finnekulturlitteratur, og litteratur med tilknytning til finnekultur i Sverige og Finland.

ARKIVET: I arkivet inngår flere enkeltarkiver med Finnskogmateriale. Det finnes både innholdsoversikter og materiale fra flere andre arkivinstitusjoner i Norge, Finland og Sverige. Flere utrykte forskningsarbeider er tilgjengelig som kopier. I arkivet inngår også en kartsamling. Flere målrettede prosjekter og registreringer på Finnskogen finnes som egne arkiver – bl.a. feltregistreringer av gjenstander, neverarbeider osv.

LYDARKIVET: En stor del av lydarkivet utgjøres av materiale om Finnskogen, bl.a. flere ti-talls timer med intervjumateriale av personer både på norsk og svensk side av grensen. Museet er arkivinstitusjon for originalmaterialet fra feltseminarene i det tverrfaglige prosjektet "Samnordisk Forskningsprosjekt om Skogfinnenes Kultur" som startet i 1986, og FINNSAM's kvinneperspektiv-arbeide som startet i 1996. Arkivet inneholder også folkemusikkmateriale etter det store innsamlingsarbeidet som Monica Olsson og Atle Lien Jenssen utførte på norsk og svensk Finnskog 1982-83 (ca. 26 timer lydopptak).

STEDSNAVNAKIV: Museet har et eget arkiv med systematisk innsamlede stedsnavn for store deler av den norske Finnskogen. Totalt nærmere 15.000 navn innlagt på data, hvorav Finnskogdelen utgjør flere tusen. 370 kartblad med innlagte finske stedsnavn.

ARKIV FOR SLEKTSFORSKNING: Gruetunet Museum opprettet en spesialavdeling for kildemateriale for slektsforskning i 1975. Senere er denne virksomheten utskilt som frittstående aktivitet: **Solør Slektshistorielag** som nå leier lokaler av museet. Her er tilgjengelig mikrofilm, mikrofisch, kopier og avskrifter av kirkebøker, folketellinger, tingbøker og en mengde annet offentlig kildemateriale til nytte for slekt- og lokalhistorisk forskning. Her er også en god del materiale fra svensk side av grensen, samt store deler av Østlandet. Stor samling av trykt genealogisk litteratur. Stort arkiv over utarbeidede, utrykte slekter. Deler av kirkebokmaterialet er lagt inn på data.

BYGNINGSDOKUMENTASJON: Museet har arbeidet spesielt mye med bygningsdokumentasjon, og har et stort materiale i form av ulike systematiske registreringer for store deler av Finnskogen. Antallet av bygninger dokumentert ved foto og oppmåling omfatter tusener. En god del dokumentasjon – foto og oppmålinger – også fra svenske finnebosettingsområder. Detaljerte oppmålinger av de fleste gjenværende røykstuer, badstuer og rier i Skandinavia, samt en del i Finland. Museet gjennomførte i 1980-årene et stort bygningsvernprosjekt hvor et 60-tall bygninger på Finnskogen ble satt istand/restaurert på opprinnelig sted – dels som enkeltbygninger, dels som hele bygningsmiljøer. Et 20-tall av disse bygningene har museet fortsatt et faglig ansvar for.

FOTOARKIVET: Av det totale fotoarkivet på 145.000 fotografier er adskillige tusen fra Finnskogen/finnekultur. Arkivet dekker tidsrommet fra ca. 1900 til i dag. Arkivet inneholder dokumentasjonsopptak innen totalspekteret av emner. Det dokumenteres systematisk miljøer, bygninger, arrangementer, arbeid og -prosesser osv. Arkivet inneholder også en del filmopptak, vesentlig video – eksternproduserte og egne.

KULTURLANDSKAPSVERN: Museet har siden 1988 arbeidet med registrering og vern av kulturlandskap med hovedvekt på verdifullt jordbrukslandskap i tilknytning til nedlagte gardsbruk på Finnskogen. Flere av områdene er prioritert for varig vern og skjøtsel.

Gruetunet Museum

N-2260 Kirkenær
Tel.: 62 94 73 15 FAX: 62 94 80 01

Litteratur om Finnskogen

Salgskatalog 1996

- Berg, Stig: Følki'prat. (Tanker, funderinger og livs-
visdom på dialekt. Oversatt av Juel Stubberud.)
Bergs utgave 1-3 i samme bok. Innb. 118 sider. NOK 95,-
- Collett, John Peter: Kirke og menighet i Grue gjennom
150 år. Grue kirke 1828-1978. (Grue Menighetsråd
1978.) Rikt ill. Innb. 437 sider. NOK 130,-
- Collett, John Peter: Kommunalt selvstyre i Grue 1837-
1987. Rikt ill. 64 sider. NOK 30,-
- "...en gräns av annat slag...": Finnskogen/Finnbygden.
Samling av eldre artikler om Finnskogen, redigert
av Anne Lise Skarderud. 2. opplag v/ Stiftelsen
Finnskogen 1992. (Ill.) 88 sider. NOK 170,-
- Ernvik, Arvid: Tullnärer, gränsridare och smuglare.
Bidrag till Värmlands äldsta tullväsens historia.
(1984) Innb. 143 sider. NOK 110,-

- Eskeland, Tuula: Fra Diggasborro til Diggasbekken.
Finske stedsnavn på de norske finnskogene. (Den mest omfattende oversikt som fins.)
Doktoravhandling UiO 1994. 276 s. NOK 160,-
- Finnemantallet 1686. (Kjeldeskriftfondet 1990)
Fullstendig utgave av oppteignelsen over alle finner i Norge i 1686. Stort stedsnavn-, personnavn- og sakregister. Hft. 274 sider. NOK 125,-
- Frang, Bjørn: Langs Finnskogens stier. Fortellinger. (1982) Hft. 83 sider. (Før kr. 64,-) NOK 45,-
- Frang, Bjørn: Fra hogstboka. Dikt. (1983) Hft. 57 sider. (Før kr. 60,-) NOK 45,-
- Fødte og døpte i Hof sogn 1800-1815, kronologisk for-
tegnelse. Av Willy M. Faldaas. Utgitt av Åsnes
Finnskog Historielag 1991. 71 sider. NOK 105,-
- Gothe, Richard: Från trolldomstro till kristendom.
Studier rörande det kulturella tillståndet bland
skogsfinnarna i Sverige under 16-1700-talen. 1943.
160 s. Ill. Hft. Nytrykk 1993. NOK 110,-
- Gottlund, Carl Axel: Dagbok över mine vandringar på
Wermlands och Solörs finnskogar 1821. Fullstendig
utgave, medtatt tidligere utelatelser og kodet
skrift (i alt 22 sider).
(Gruetunet Museum 1986) Hft. 534 sider. NOK 150,-
- Gottlund, Carl Axel: Kart over Finnskogene i Solør og
Värmland, nedtegnet under vandringen 1821. Med
finske stedsnavn. Utgitt 1826. Nytrykt av
Gruetunet Museum 1986 (samme som er innbrettet
dagboken ovenfor). Ubrettet, 45x45 cm, hvitt eller
sandbrunt. Egnet for innramming. NOK 30,-

- Grueboka. Av Harald Hveberg. 1948-49.
Bind 1: Generell Gruehistorie. Bind 2 og 3: Gards-
og slektshistorie. Innb. Bind 1-3: NOK 450,-
- Grueboka, bind 4: Finnskogen. Av Hans Marius Trøseid.
1990. Gards- og slektshistorie. 771 sider. NOK 350,-
- Helstad, Kollbein: Kampen om skoggården, I. (Eget forlag.
Flisa 1946.) Hft. 165 sider. NOK 100,-
- Nordmann, Petrus: Finnarna i mellersta Sverige. 1888.
Faksimileutgave 1994. 243 s. NOK 140,-
- Ryen, Jakob: Sjølgjort var velgjort. Om tilvirkning og
bruk av visper, sopelimer o.l. redskaper på Finn-
skogen i eldre tid. Særtrykk fra "SOLØR-ODAL"
nr. 1/1986. Ill. 4 sider. NOK 3,-
- Schiøtz, Johannes: Kongsvinger-avsnittets militære
historie 1644-1814. Bind II: Tiden 1681-1720. 1942.
(Grundig historisk redegjørelse, også om andre
forhold enn de rent militære.) Innb. 357 sider. NOK 150,-
- Samme som ovenfor, men heftet. NOK 120,-
- Skaftø, Domar: Från väckelsens Värmland. Johannes Lind-
holm som pastorsadjunkt. (1983) "Om en av den
åndelige vekkelsens ledere i Värmland."
Innb. 183 sider. (Før kr. 95,-) NOK 65,-
- Samme som ovenfor, men heftet. (Før kr. 75,-). NOK 45,-
- Skolene i Grue gjennom 250 år, 1739 - 1989. Utgitt av
Jubileumskomiteen for skolenes 250 års feiring i
Grue. (1989) Rikt ill. Innb. 478 sider. NOK 275,-

- Sollien, Asbjørn, Birger Nesholen og Jan Erik Fosseid-
 engen: Fuglefaunaen i Grue. (1976) Hft. 80 sider. NOK 25,-
- SOLØR-ODAL. Tidsskrift utgis av museene i Solør-Odal.
 Utkommer med 4 nr. pr. år. Abonnement 1996: NOK 110,-
 Eldre hefter kan kjøpes. Løssalg, enkelthefter NOK 30,-
- Velkommen til Finnskogen, 1976.
 Korte artikler fra historie og natur på Finn-
 skogen. Ill. 16 sider. NOK 10,-
- Østberg, Kristian: Finnskogene i Norge. (1978)
 Opptrykk av artikler i Norsk Geografisk Tidsskrift
 på 1930-tallet. Grundige kildestudier av finnenes
 bosetting over hele Øst-Norge. Innb. 245 sider. NOK 125,-
- Østberg, Kristian: A Norwegian minority problem in the
 eighteen twenties. (Om Gottlund på Finnskogen.
 Engelsk versjon av kapittel fra ovenstående bok.)
 S-O Historielag 1981. 16 s. Ill. NOK 20,-
- MUSIKKASSETT MED FINNSKOGMUSIKK:**
 Atle Lien Jenssen og Monica Olsson:
 OM BERG OG DALAR DOM KUNNE TALA.
 Folkemusikk fra Värmlands og Norges finnskoger.
 (35 melodier) (Utgitt 1990) NOK 95,-

=====

Museet har også mer litteratur for salg enn det som
 presenteres i listen. Dette er enkeltbøker eller i få
 antall (antikvariske). TA KONTAKT.

Flere lokalhistoriske bøker fra Solør-Odal (norsk
 kulturområde) selges også av museet. TA KONTAKT.

Med forbehold om prisendringer.

PORTO TILKOMMER BESTILLINGER SOM SENDES MED POST.

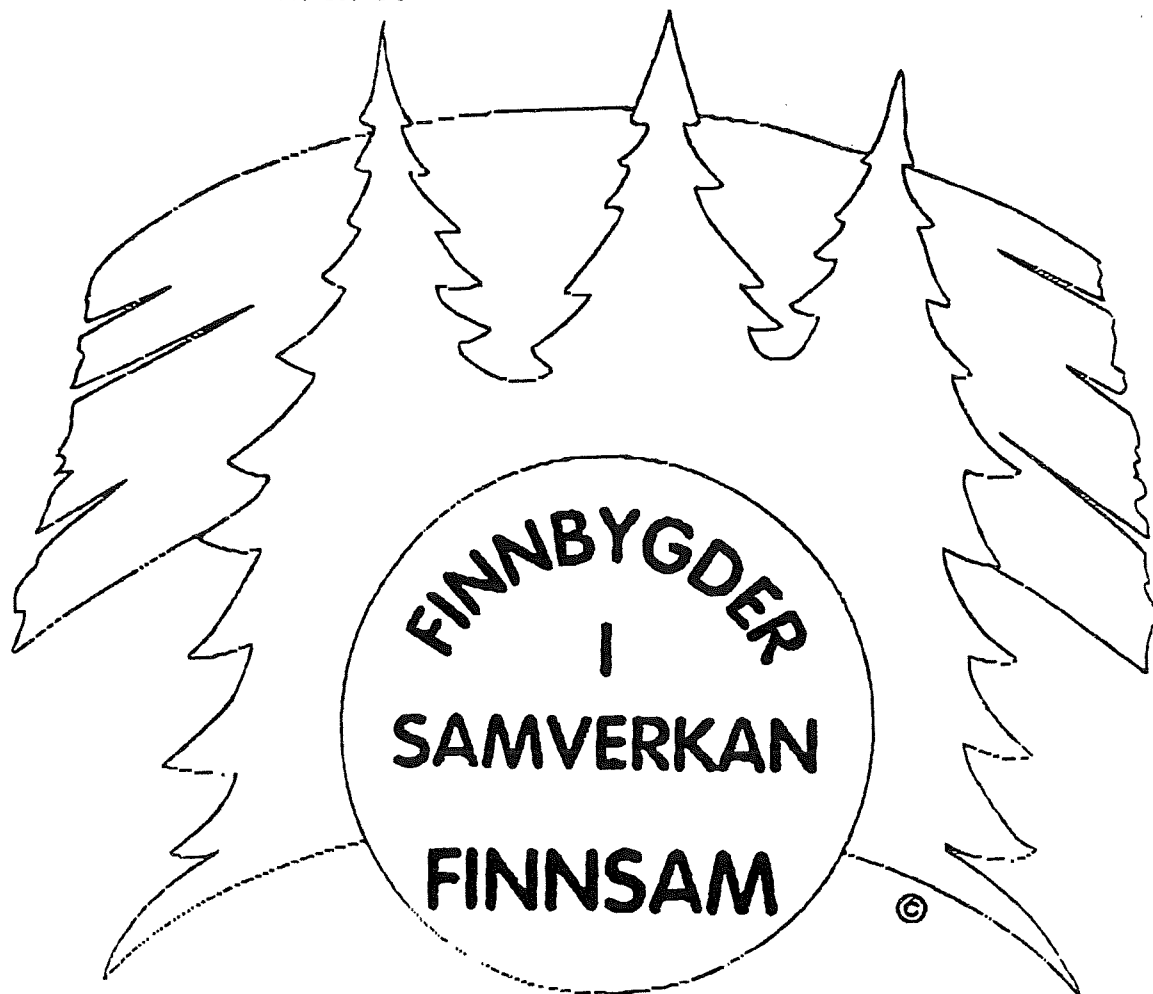
FINNSAM - t - tröja

Vi har nu genom K-G Johansson i Grythyttan, tagit fram en gråmelerad t - tröja av bra kvalit .

Motiven har varit att skapa ytterligare gemenskap mellan v ra finnbygder och p  ett enkelt s tt f ra fram budskapet att vi finns. Genom att b ra den, kan var och en bli en kulturambassad r f r finnbygderna.

M rket p  tr jan symboliserar, att genom den magiska ringen g r vi vidare in i finnbygdernas och skogarnas m ngskiftande kulturarv.

Symboliskt st r också FINNSAM i botten som en grund f r att och inspirera, samt att rikta uppm rksamheten p  finnbygdens rika, men också bortgl mda och f rbisedda kulturarv.



Tr jan finns i stl. S, M, L, XL och XXL. Trycket  r m rkgr nt (skog och text) och orange (ring och horisont). Riktpris 80:-, introduktionspris 70:-. Den kommer att s ljas vid en del arrangemang under sommaren, bl.a. p  Torsby Finnkulturcentrum, Skansen, Hassela-konferensen och Grue Finnskog och kan best llas genom oss i ledningsgruppen.